

Priročnik za servisiranje Dell™ Vostro™ 3500

[Posegi v računalnik](#)




[Tehnični podatki](#)

[Odstranjevanje in nameščanje delov](#)

[Nastavitev sistema](#)

[Diagnostics \(Dijagnostika\)](#)

Opombe in opozorila

-  **OPOMBA:** OPOMBA označuje pomembne informacije za učinkovitejšo uporabo računalnika.
-  **POZOR:** POZOR označuje možnost poškodb strojne opreme ali izgube podatkov ob neupoštevanju navodil.
-  **OPOZORILO:** OPOZORILO označuje možnost poškodbe lastnine, telesnih poškodb ali smrti.

Če ste kupili računalnik DELL™ n Series, lahko vse sklice na operacijske sisteme Microsoft® Windows® v tem dokumentu prezrete.

Informacije v tem dokumentu se lahko spremenijo brez predhodnega obvestila.

© 2010 Dell Inc. Vse pravice pridržane.

Vsakršno razmnoževanje tega gradiva brez pisnega dovoljenja družbe Dell Inc. je strogo prepovedano.

Blagovne znamke, uporabljene v tem besedilu: *Dell*, logotip *DELL*, in *Vostro* so blagovne znamke podjetja Dell Inc.; *Intel* in *Core* sta bodisi blagovni znamke bodisi registrirani blagovni znamki družbe Intel Corporation; *Microsoft*, *Windows*, *Windows Vista* in gumb Start v operacijskem sistemu *Windows Vista* so blagovne znamke ali registrirane blagovne znamke družbe Microsoft Corporation v Združenih državah in/ali drugih državah; *Bluetooth* je registrirana blagovna znamka družbe Bluetooth SIG Inc.

V tem dokumentu se lahko uporabljajo tudi druge blagovne znamke in imena, ki se nanašajo na pravne osebe, katerih last so te blagovne znamke ali imena, oziroma na njihove izdelke. Dell Inc. se odreka kakršnim koli lastniškim interesom glede blagovnih znamk in imen, ki niso njegova last.

Februar 2010 Rev. A00

[Nazaj na vsebino](#)

Zvočna plošča

Priročnik za servisiranje Dell™ Vostro™ 3500

⚠ OPOZORILO: Pred posegom v računalnik preberite varnostne informacije, ki so priložene računalniku. Za dodatne informacije o varni uporabi glejte spletno stran Normativna skladnost s predpisi na www.dell.com/regulatory_compliance.

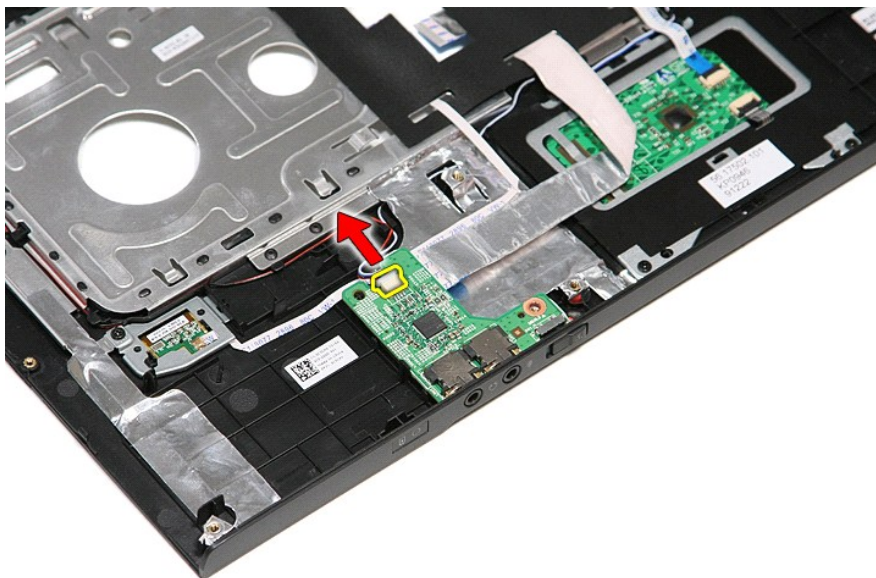
Odstranitev Zvočne plošče



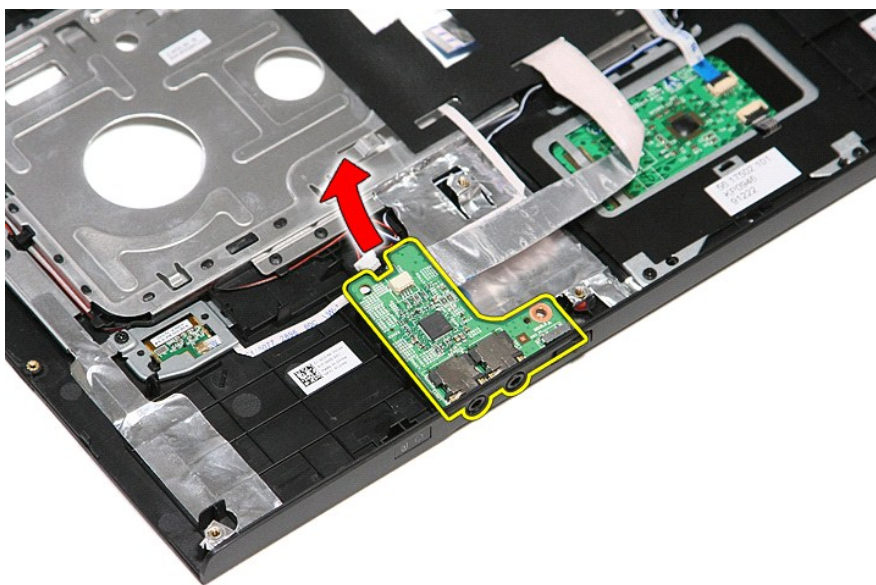
1. Sledite navodilom v poglavju [Preden začnete z delom znotraj računalnika](#).
2. Odstranite [baterijo](#).
3. Odstranite [pokrov osnovne plošče](#).
4. Odstranite [sklop trdega diska](#).
5. Odstranite [optični pogon](#).
6. Odstranite [tipkovnico](#).
7. Odstranite [naslon za dlani](#).
8. Odstranite vijak, s katerim je zvočna plošča pritrjena na naslon za dlani.



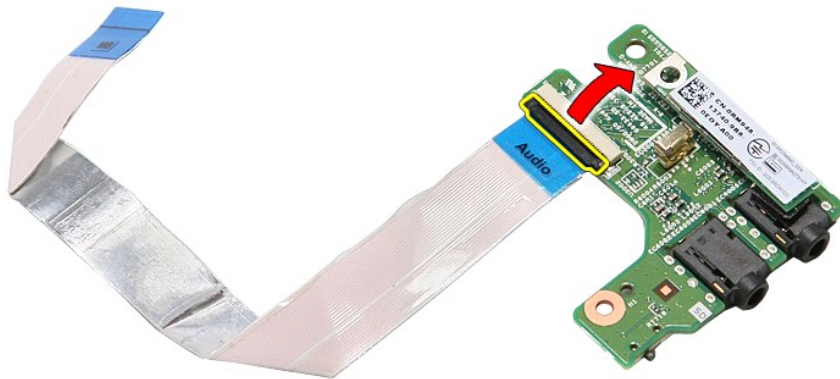
9. Odklopite kabel zvočnika iz njegovega priključka na zvočni plošči.



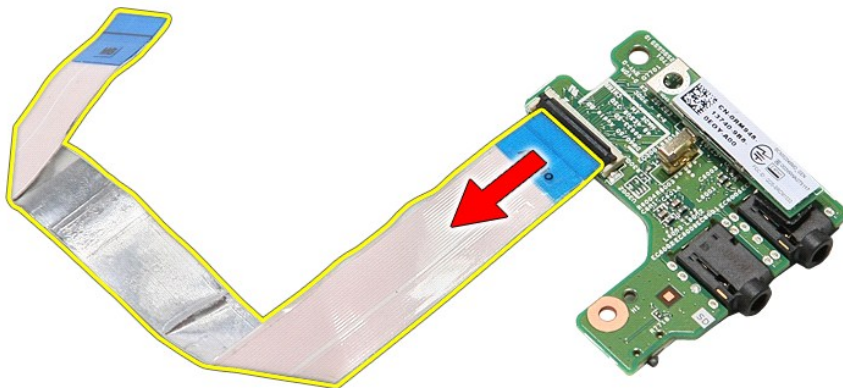
10. Dvignite zvočno ploščo gor in stran od računalnika.



11. Odpnite sponko, s katero je podatkovni kabel zvočne plošče pritrjen na zvočno ploščo.



12. Odklopite podatkovni kabel zvočne plošče iz priključka na zvočni plošči.



Ponovna namestitev zvočne plošče

Za ponovno namestitev zvočne plošče zgornje korake opravite v obratnem vrstnem redu.

[Nazaj na vsebino](#)

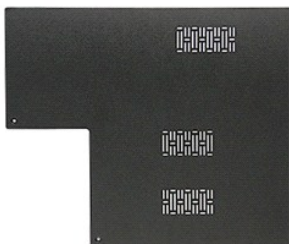
[Nazaj na vsebino](#)

Pokrov osnovne plošče

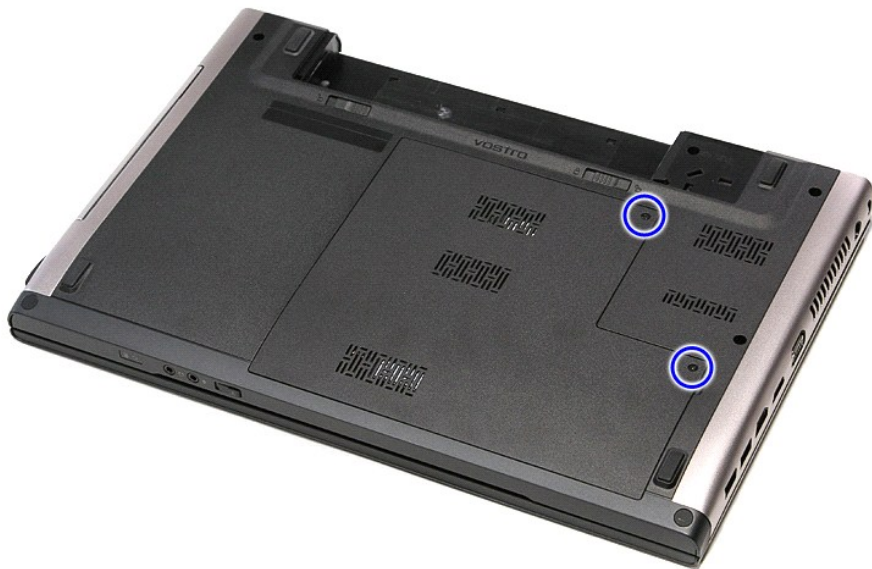
Priročnik za servisiranje Dell™ Vostro™ 3500

⚠ OPOZORILO: Pred posegom v računalnik preberite varnostne informacije, ki so priložene računalniku. Za dodatne informacije o varni uporabi glejte spletno stran Normativna skladnost s predpisi na www.dell.com/regulatory_compliance.

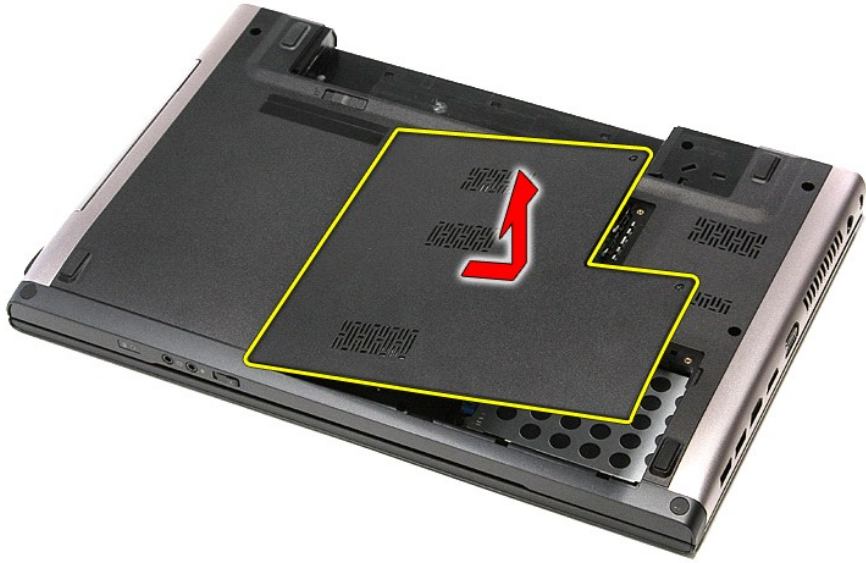
Odstranitev pokrova osnovne plošče



1. Sledite navodilom v poglavju [Preden začnete z delom znotraj računalnika](#).
2. Odstranite [baterijo](#).
3. Odstranite vijake, s katerimi je pokrov osnovne plošče pritrjen na računalnik.



4. Pokrov osnovne plošče dvignite gor in stran od računalnika.



Ponovna namestititev pokrova osnovne plošče

Za ponovno namestititev pokrova osnovne plošče zgornje korake opravite v obratnem vrstnem redu.

[Nazaj na vsebino](#)

[Nazaj na vsebino](#)

Baterija

Priročnik za servisiranje Dell™ Vostro™ 3500

⚠ OPOZORILO: Pred posegom v računalnik preberite varnostne informacije, ki so priložene računalniku. Za dodatne informacije o varni uporabi glejte spletno stran Normativna skladnost s predpisi na www.dell.com/regulatory_compliance.

Odstranjevanje baterije

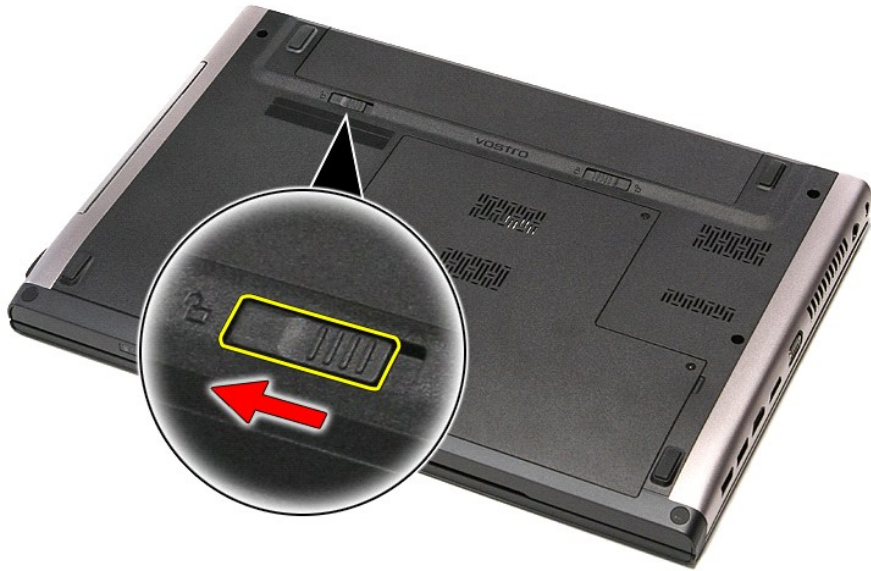


📌 OPOMBA: Za ogled spodnjih ilustracij boste morda morali namestiti Adobe® Flash® Player, ki ga prenesete s spletnega mesta Adobe.com.

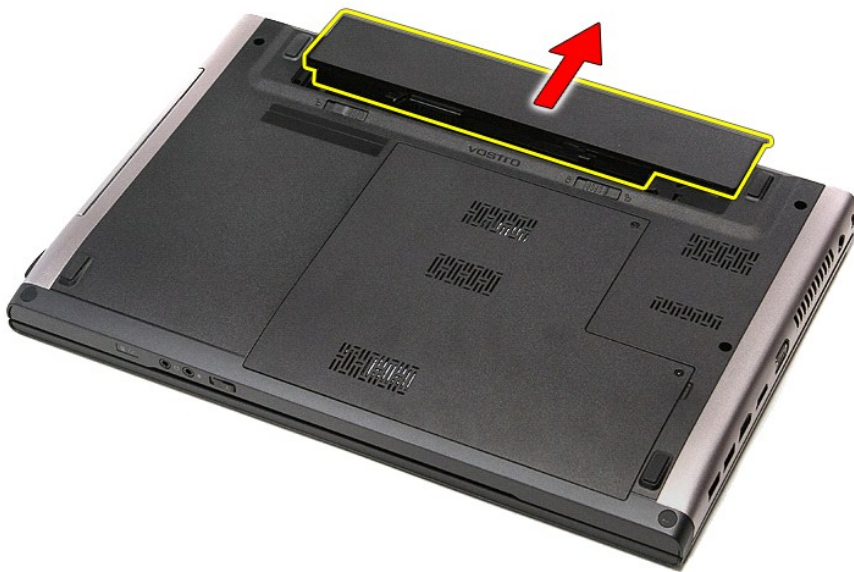
1. Sledite navodilom v poglavju [Preden začnete z delom znotraj računalnika](#).
2. Obrnite računalnik.
3. Zapah za sprostitvev baterije premaknite v odklenjen položaj.



4. Drugi zapah za sprostitvev baterije premaknite v odklenjen položaj.



5. Baterijo potisnite in jo odstranite iz računalnika.



Ponovna namestitev baterije

Za ponovno namestitev baterije zgornje korake opravite v obratnem vrstnem redu.

[Nazaj na vsebino](#)

[Nazaj na vsebino](#)

Sistemske nastavitve

Priročnik za servisiranje Dell™ Vostro™ 3500


- [Pregled](#)
- [Vstopanje v sistemske nastavitve](#)
- [Zaslonski sistemski nastavitve](#)
- [Možnosti sistemske nastavitve](#)

Pregled

Sistemske nastavitve uporabljajte za:


- 1 Spreminjanje informacij o konfiguraciji sistema po dodajanju, spreminjanju ali odstranjevanju strojne opreme iz vašega računalnika
- 1 Nastavitve ali spreminjanje možnosti, ki jih izbere uporabnik, na primer uporabniškega gesla
- 1 Prikaz trenutne razpoložljivosti pomnilnika ali nastavitve vrste nameščenega trdega diska

Pred uporabo sistemskih nastavitve priporočamo, da si zapišete informacije sistemskih nastavitve za poznejšo referenco.

 **POZOR:** Nastavitve tega programa spreminjajte le, če imate strokovno znanje s področja računalništva. Nekatere spremembe lahko povzročijo nepravilno delovanje računalnika.

Vstopanje v sistemske nastavitve

1. Vključite (ali znova zaženite) računalnik.
2. Ko se pojavi modri logotip DELL™, bodite pozorni na prikaz poziva F2.
3. Ko se pojavi poziv F2, nemudoma pritisnite <F2>.

 **OPOMBA:** Poziv F2 opozarja, da se je tipkovnica vključila. Ta poziv se lahko prikaže zelo nenadno, zato bodite pozorni in pravočasno pritisnite <F2>. Če pritisnete <F2> pred prikazom pozivnika, pritisk tipke ne bo zaznan.

4. Če čakate predolgo in se pojavi logotip operacijskega sistema, počakajte, dokler se ne prikaže namizje programa Microsoft® Windows®. Nato zaustavite računalnik in poskusite znova.

Zaslonski sistemski nastavitve

Menu (Meni) — pojavi se na vrhu zaslona sistemskih nastavitve. V tem polju je meni za dostop do možnosti sistemskih nastavitve. Pritisnite tipko < Puščica levo > ali < Puščica desno > za pomikanje po možnostih. Ko je možnost Menu (Meni) označena, Options List (Seznam možnosti) navaja možnosti, ki določajo strojno opremo, nameščeno v vašem računalniku.		
Options List (Seznam možnosti) — pojavi se na levi strani zaslona sistemskih nastavitve. V polju so navedene funkcije, ki določajo konfiguracijo vašega računalnika, vključno z nameščeno strojno opremo, porabo energije, varčevanjem z energijo in varnostnimi funkcijami. Po seznamu se pomikate s smernima tipkama za navzgor in navzdol. Ko je možnost označena, Options Field (Polje z možnostmi) prikazuje trenutne in razpoložljive nastavitve.	Options Field (Polje z možnostmi) — pojavi se na desni strani možnosti Options List (Seznam možnosti) in vsebuje informacije o vsaki možnosti, ki je navedena na Options List (Seznam možnosti). V tem polju si lahko ogledate informacije o računalniku in spremenite trenutne nastavitve. Pritisnite <Enter> za spremembo trenutnih nastavitve. Pritisnite <ESC> za vrnitev na Options List (seznam možnosti). OPOMBA: Vseh navedenih možnosti v polju z možnostmi ni mogoče spremeniti.	Help (Pomoč) — pojavi se na desni strani okna sistemskih nastavitve in vsebuje informacije o možnosti, izbrani iz Options List (Seznam možnosti).
Key Functions (Funkcije tipk) — Prikaže se pod Options Field (Polje z možnostmi) in navaja seznam tipk in njihove funkcije znotraj aktivnega polja sistemskih nastavitve.		

S pritiskanjem teh tipk se lahko pomikate po zaslonih sistemskih nastavitve:

Pritisk tipke	Dejanje
< F2 >	Prikaže informacije o vseh izbranih predmetih v s sistemskih nastavitvah.
< Esc >	Zapustite trenutni prikaz ali ga preklopite na stran Exit (Izhod) v sistemskih nastavitvah.
< Puščica gor > ali < Puščica dol >	Izberite predmet za prikaz.
< Puščica levo > ali < Puščica desno >	Izberite meni za prikaz.
- ali +	Spremenite obstoječo vrednost predmeta.
< Enter >	Izberite podmeni ali izvedite ukaz.
< F9 >	Naložite privzete nastavitve.
< F10 >	Shranite trenutno konfiguracijo in zapustite sistemske nastavitve.

Možnosti sistemske nastavitve

Main (Glavno)

Na kartici Main (Glavno) so prikazane primarne funkcije strojne opreme računalnika. V spodnji tabeli so opisane funkcije posameznih možnosti.

Main (Glavno)	
System (Sistem)	Prikazuje številko modela računalnika.
Dell Bios Version Name (Ime različice Dell Bios)	Prikazuje popravljeno različico BIOS.
System Date (Sistemski datum)	Ponastavi datum v notranjem koledarju računalnika.
System Time (Sistemski čas)	Ponastavi čas v notranji uri računalnika.
Processor Type (Vrsta procesorja)	Prikazuje vrsto procesorja.
Processor Cores (Jedra procesorja)	Prikazuje število jeder procesorja.
Processor ID (ID procesorja)	Prikazuje ID procesorja.
Processor Speed (Hitrost procesorja)	Prikazuje hitrost procesorja.
Processor Minimum Clock Speed (Minimalni takt procesorja)	Prikazuje minimalni takt procesorja.
Processor Maximum Clock Speed (Maksimalni takt procesorja)	Prikazuje maksimalni takt procesorja.
L2 Cache Size (Velikost predpomnilnika L2)	Prikazuje velikost predpomnilnika procesorja L2.
L3 Cache Size (Velikost predpomnilnika L3)	Prikazuje velikost predpomnilnika procesorja L3.
System Memory (Sistemski pomnilnik)	Prikazuje skupno velikost pomnilnika računalnika.
Memory Speed (Hitrost pomnilnika)	Prikazuje hitrost pomnilnika.
Memory Channel Mode (Način pomnilniškega kanala)	Prikazuje način kanala (enojni ali dvojni kanal).
DIMM A Size (DIMM A velikost)	Prikazuje velikost nameščenega pomnilnika na reži DIMM A.
DIMM B Size (DIMM B velikost)	Prikazuje velikost nameščenega pomnilnika na reži DIMM B.
Internal HDD (Notranji trdi disk)	Prikazuje številko modela trdega diska.
Fixed Bay Device (Fiksna vgradna naprava)	Prikazuje številko modela trdega diska.
Video Controller (Video krmilnik)	Prikazuje številko modela grafične kartice, ki je nameščena v računalniku.
Video BIOS Version (Različica video BIOS-a)	Prikazuje različico BIOS-a za grafično kartico.
Video Memory (Grafični pomnilnik)	Prikazuje velikost grafičnega pomnilnika.
Panel Type (Vrsta zaslona)	Prikazuje vrsto zaslona.
Native Resolution (Izvirna ločljivost)	Prikazuje izvirno ločljivost zaslona.
Audio Controller (Avdio krmilnik)	Prikazuje vrsto zvočne kartice, ki je nameščena v računalniku.
WWAN	Prikazuje vrsto kartice za brezžično prostrano omrežje, ki je nameščena v računalniku.
Bluetooth Device (Bluetooth naprava)	Prikazuje vrsto kartice Bluetooth®, ki je nameščena v računalniku.
Wireless Device (Brezžična naprava)	Prikazuje vrsto brezžične kartice, ki je nameščena v računalniku.
AC Adapter Type (Vrsta napajalnika)	Prikazuje vrsto napajalnika.

Advanced (Napredno)

Jeziček Napredno omogoča, da nastavite različne funkcije, ki vplivajo na delovanje računalnika. V spodnji tabeli so opisane funkcije posameznih možnosti in njihove privzete vrednosti.

Advanced (Napredno)		
System Configuration (Konfiguracija sistema)		
Integrated NIC (Integrirana NIC)	Omogoči ali onemogoči napajanje vgrajene omrežne kartice.	Privzeto: omogočeno
SATA Mode (Način SATA)	Spremenite način nadzornika SATA na ATA ali AHCI.	Privzeto: AHCI
External USB ports (Zunanja vrata USB)	Omogoči ali onemogoči zunanja vrata USB.	Privzeto: omogočeno
PC card or IEEE 1394 port (Vrata za PC-kartico ali IEEE 1394)	Omogoči ali onemogoči režo kartice IEEE 1394.	Privzeto: omogočeno
eSATA Ports (vrata eSATA)	Omogoči ali onemogoči vrata eSATA.	Privzeto: omogočeno
Module Bay (Ležišče za module)	Omogoči ali onemogoči ležišče za module.	Privzeto: omogočeno
Fingerprint Reader (Čitalnik prstnih odtisov)	Omogoči ali onemogoči čitalnik prstnih odtisov.	Privzeto: omogočeno

ExpressCard	Omogoči ali onemogoči režo kartice ExpressCard.	Privzeto: omogočeno
Camera (Kamera)	Omogoči ali onemogoči kamero.	Privzeto: omogočeno
Audio MIC Function (Funkcija mikrofona)	Omogoči ali onemogoči mikrofona.	Privzeto: omogočeno
Hybrid Graphic (Hibridna grafika)	Omogoči ali onemogoči funkcijo hibridne grafike.	Privzeto: hibridno
Performance (Delovanje)		
EIST	Dovoljuje hitrosti procesorskega takta, da jo programska oprema dinamično spreminja, pri tem pa zmanjšuje porabo energije in odvajanje toplote.	Privzeto: omogočeno
Execute Disable Bit (Zaščita Execute Disable Bit)	Dovoljuje povečano zaščito pred prekoračenjem medpomnilnika.	Privzeto: omogočeno
Intel® Virtualization Technology (Tehnologija Intel® Virtualization)	Dovoljuje platformi, da v neodvisnih particijah izvaja več operacijskih sistemov in aplikacij, s tem pa računalniku omogoča, da deluje kot več virtualnih računalnikov.	Privzeto: onemogočeno
Power Management (Upravljanje porabe)		
USB Wake Support (Podpora za prebujanje prek USB)	Dovoljuje napravam USB, da računalnik prebudijo iz stanja pripravljenosti. Ta funkcija je omogočena samo, ko je priključen napajalnik.	Privzeto: omogočeno
Wake On LAN (Prebujanje prek LAN)	Omogoča, da se računalnik vklopi na daljavo. Ta funkcija je omogočena samo, ko je priključen napajalnik.	Privzeto: omogočeno
Post Behaviour (Vedenje stanja POST)		
Adapter Warnings (Opozorila za napajalnik)	Omogoča ali onemogoča opozorila za napajalnik.	Privzeto: omogočeno
Fast Boot (Hiter zagon)	Sistemskim nastavitvam dovoljuje, da med stanjem POST preskoči nekatere preizkuse, kar skrajša čas zagona računalnika.	Privzeto: omogočeno
Keyboard Click (Zvok tipkovnice)	Omogoči ali onemogoči zvok tipkovnice.	Privzeto: onemogočeno
Brezžično omrežje		
Internal Bluetooth (Notranji Bluetooth)	Omogoči ali onemogoči modul Bluetooth.	Privzeto: omogočeno
Internal WLAN (Notranje brezžično lokalno omrežje)	Omogoči ali onemogoči modul brezžičnega omrežja LAN.	Privzeto: omogočeno
Internal WWAN (Notranje brezžično prostrano omrežje)	Omogoči ali onemogoči modul brezžičnega prostranega omrežja.	Privzeto: omogočeno

Security (Varnost)

Zavihek Varnost prikazuje stanje varnosti, z njo pa lahko upravljate varnostne funkcije računalnika.

Security (Varnost)	
Service Tag (Servisna oznaka)	Prikazuje trenutno servisno oznako računalnika.
Asset Tag (Oznaka sredstva)	Prikazuje oznako sredstva.
Unlock Setup Status (Stanje odklenjenih nastavitvev)	Določa, ali je bilo nastavljeno geslo za nastavitve.
Admin Password Status (Stanje skrbniškega gesla)	Določa, ali je bilo nastavljeno nadzorniško geslo.
Admin Password (Skrbniško geslo)	Omogoča, da nastavite nadzorniško geslo.
System Password Status (Stanje sistemkega gesla)	Določa, ali je bilo nastavljeno geslo za nastavitve.
System Password (Sistemsko geslo)	Omogoča, da nastavite sistemsko geslo.
Password on Boot (Geslo ob zagonu)	Omogoči ali onemogoči preverjanje pristnosti ob zagonu računalnika.
Obhod gesla	Omogoča, da zaobidete sistemsko geslo in geslo za trdi disk ob ponovnem zagonu računalnika. Vendar morate gesli vnesti, če računalnik vključite, potem ko je bil izklopljen.
Password Change (Sprememba gesla)	Omogoči ali onemogoči možnost spremembe gesla.
Computrace	Omogoči ali onemogoči možnost Computrace.
HDD Password Configuration (Nastavitev gesla HDD)	Omogoča, da nastavite geslo na notranjem trdem disku računalnika (HDD). Geslo trdega diska je omogočeno, tudi če je trdi disk nameščen na drugem računalniku.

Boot (Zagon)

V zavihku Zagon lahko spremenite zaporedje zagona.

Exit (Izhod)

V tem razdelku lahko shranite, razveljavite in naložite privzete nastavitve, preden zapustite sistemske nastavitve.

[Nazaj na vsebino](#)

[Nazaj na vsebino](#)

Kartica Bluetooth®

Priročnik za servisiranje Dell™ Vostro™ 3500

⚠ OPOZORILO: Pred posegom v računalnik preberite varnostne informacije, ki so priložene računalniku. Za dodatne informacije o varni uporabi glejte spletno stran Normativna skladnost s predpisi na www.dell.com/regulatory_compliance.

Odstranjevanje kartice Bluetooth



1. Sledite navodilom v poglavju [Preden začnete z delom znotraj računalnika](#).
2. Odstranite [baterijo](#).
3. Odstranite [pokrov osnovne plošče](#).
4. Odstranite [trdi disk](#).
5. Odstranite [optični pogon](#).
6. Odstranite [tipkovnico](#).
7. Odstranite [naslon za dlani](#).
8. Odstranite [zvočno ploščo](#).
9. Kartico Bluetooth dvignite navzgor in stran od zvočne plošče.



Ponovna namestitev kartice Bluetooth

Za ponovno namestitev kartice Bluetooth zgornje korake opravite v obratnem vrstnem redu.

[Nazaj na vsebino](#)

[Nazaj na vsebino](#)

Kamera

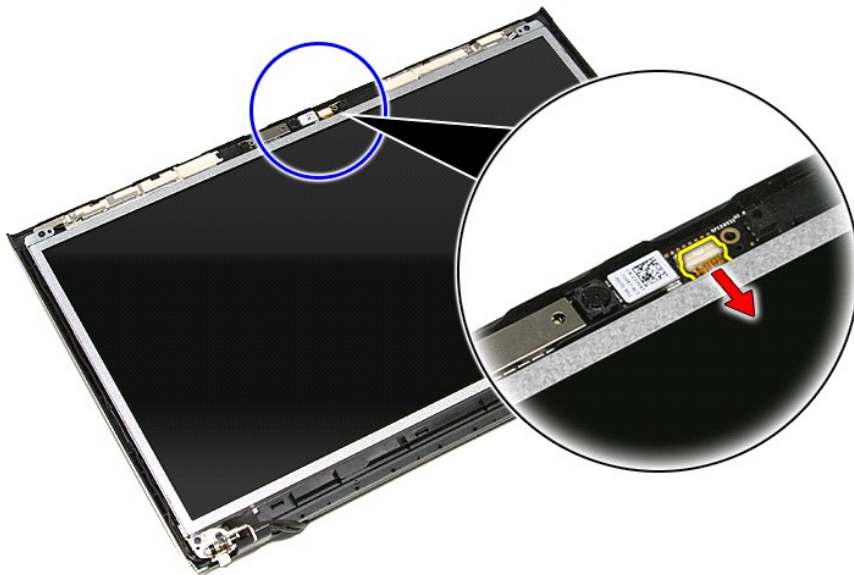
Priročnik za servisiranje Dell™ Vostro™ 3500

⚠ OPOZORILO: Pred posegom v računalnik preberite varnostne informacije, ki so priložene računalniku. Za dodatne informacije o varni uporabi glejte spletno stran Normativna skladnost s predpisi na www.dell.com/regulatory_compliance.

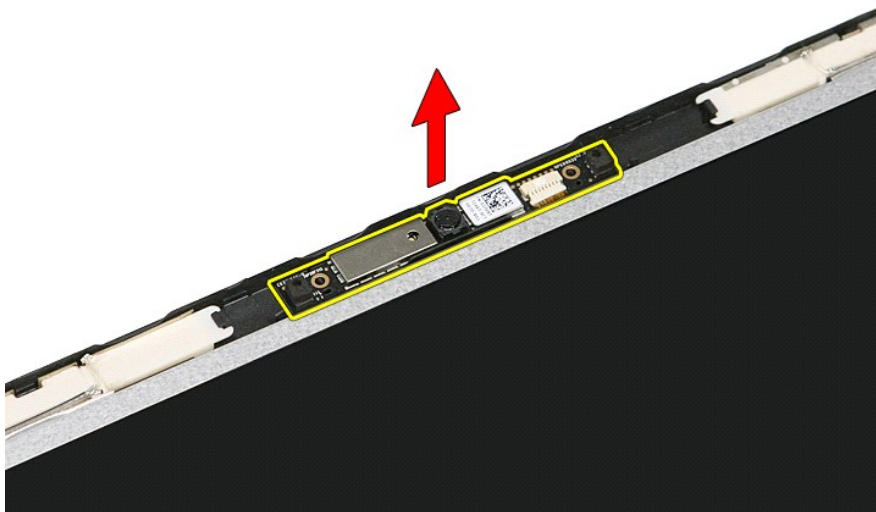
Odstranjevanje kamere



1. Sledite navodilom v poglavju [Preden začnete z delom znotraj računalnika](#).
2. Odstranite [baterijo](#).
3. Odstranite [pokrov osnovne plošče](#).
4. Odstranite [trdi disk](#).
5. Odstranite [optični pogon](#).
6. Odstranite [kartico za brezžično lokalno omrežje \(WLAN\)](#).
7. Odstranite [kartico za brezžično prostrano omrežje \(WWAN\)](#).
8. Odstranite [tipkovnico](#).
9. Odstranite [naslon za dlani](#).
10. Odstranite [sklop zaslona](#).
11. Odstranite [okvir zaslona](#).
12. Odklopite kabel kamere iz sklopa zaslona.



13. Dvignite kamero gor in stran od računalnika.



Namestitev kamere

Za ponovno namestitev kamere zgornje korake opravite v obratnem vrstnem redu.

[Nazaj na vsebino](#)

[Nazaj na vsebino](#)

Gumbna baterija

Priročnik za servisiranje Dell™ Vostro™ 3500

⚠ OPOZORILO: Pred posegom v računalnik preberite varnostne informacije, ki so priložene računalniku. Za dodatne informacije o varni uporabi glejte spletno stran Normativna skladnost s predpisi na www.dell.com/regulatory_compliance.

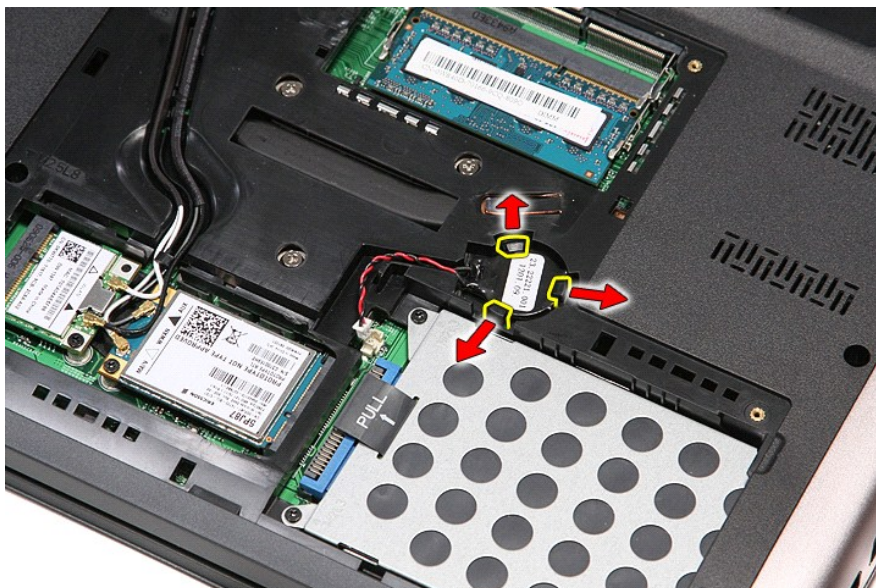
Odstranjevanje gumbne baterije



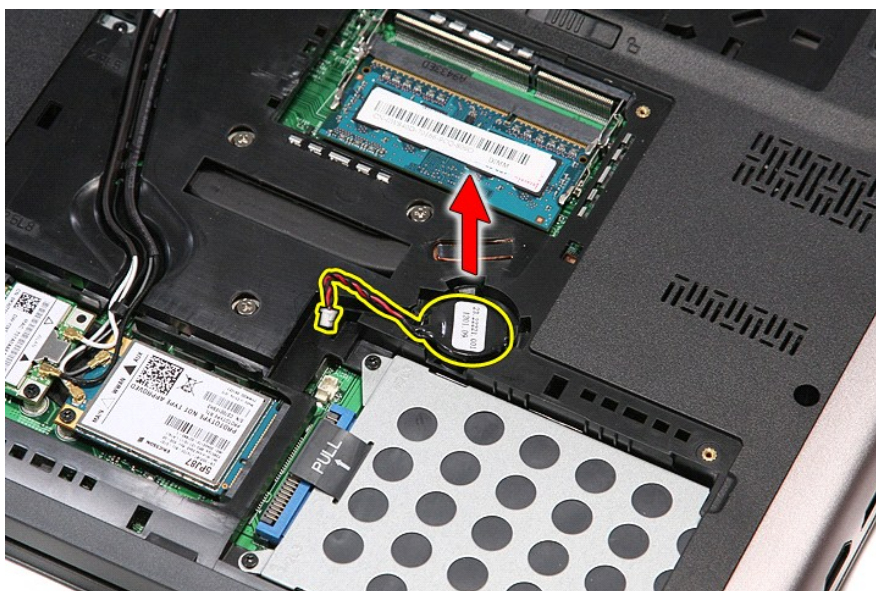
1. Sledite navodilom v poglavju [Preden začnete z delom znotraj računalnika](#).
2. Odstranite [baterijo](#).
3. Odstranite [pokrov osnovne plošče](#).
4. Odklopite kabel gumbne baterije s sistemske plošče.



5. Previdno potisnite jezičke, s katerimi je gumbna baterija pritrjena na sistemsko ploščo proč od baterije.



6. Gumbno baterijo dvignite gor in stran od računalnika.



Ponovna namestitev gumbne baterije

Za ponovno namestitev gumbne baterije zgornje korake opravite v obratnem vrstnem redu.

[Nazaj na vsebino](#)






[Nazaj na vsebino](#)

Diagnostika

Priročnik za servisiranje Dell™ Vostro™ 3500

- [Lučke stanja za napravo](#)
- [Lučke stanja baterije](#)
- [Napolnjenost in ustreznost stanja baterije](#)
- [Lučke stanja za tipkovnico](#)
- [Kode lučk LED za napake](#)

Lučke stanja za napravo

-  Zasveti, ko vklopite računalnik, in utripa, ko je računalnik v načinu upravljanja porabe.
-  Zasveti, ko računalnik bere ali zapisuje podatke.
-  Sveti ali utripa in s tem opozarja na stanje polnjenja baterije.
-  Zasveti, ko je omogočeno brezžično omrežje.
-  Zasveti, ko je omogočena kartica z brezžično tehnologijo Bluetooth®. Če želite izklopiti samo funkcijo brezžične tehnologije Bluetooth, z desno miškino tipko kliknite ikono v sistemski vrstici in izberite **Disable Bluetooth Radio** (Onemogoči radio Bluetooth).

Lučke stanja baterije

Če je računalnik priključen v električno vtičnico, lučka baterije deluje na naslednje načine:

- ! **Oranžna in modra lučka izmenično utripata** — v računalnik je priključen nepreverjen ali nepodprt napajalnik, ki ni Dellov.
- ! **Oranžna lučka utripa, modra lučka pa sveti** — začasna napaka baterije, omrežni napajalnik je priključen.
- ! **Oranžna lučka neprekinjeno utripa** — usodna okvara baterije, omrežni napajalnik je priključen.
- ! **Lučka ne sveti** — baterija je napolnjena, omrežni napajalnik je priključen.
- ! **Modra lučka sveti** — baterija je v načinu polnjenja, omrežni napajalnik je priključen.




Napolnjenost in ustreznost stanja baterije

Za prikaz stanja baterije pritisnite in sprostite gumb stanja na merilniku napolnjenosti baterije, da se prižgejo lučke stanja napolnjenosti baterije. Vsaka lučka predstavlja približno 20 odstotkov celotne zmogljivosti baterije. Če na primer svetijo štiri lučke, je baterija polna še 80 odstotno. Če ne zasveti nobena lučka, je baterija prazna.

Za pregled ustreznosti stanja baterije z merilnikom polnjenja pritisnite gumb stanja na merilniku polnjenja in ga zadržite vsaj 3 sekunde. Če ne zasveti nobena lučka, je baterija v dobrem stanju in z več kot 80 odstotki preostale prvotne kapacitete polnjenja. Vsaka lučka predstavlja postopno zmanjšanje. Če zasveti pet lučk, je na voljo manj kot 60 odstotkov kapacitete polnjenja baterije, zato vam priporočamo, da baterijo zamenjate.



Lučke stanja za tipkovnico









Zelene lučke, nameščene nad tipkovnico, pomenijo naslednje:

-  Zasveti, ko vklopite numerično tipkovnico.
-  Zasveti, ko je omogočena funkcija Caps Lock.
-  Zasveti, ko je omogočena funkcija Scroll Lock.

Kode lučk LED za napake

Naslednja tabela prikazuje možne kode lučk (LED), ki so lahko prikazane, kadar se ne izvaja samopreizkus ob vklopu (POST).

Videz	Opis	Naslednji korak
SVETI – UTRIPA – UTRIPA 	SODIMM-i niso nameščeni	<ol style="list-style-type: none">1. Namestite podprte pomnilniške module.2. Če je pomnilnik že nameščen, modul(e) drugega za drugim znova namestite v ustrezne reže.3. Poskusite namestiti brezhibno delujoč pomnilnik iz drugega računalnika ali pomnilnik zamenjajte.4. Zamenjajte sistemsko ploščo.
UTRIPA – SVETI – SVETI 	Napaka na sistemski plošči	<ol style="list-style-type: none">1. Znova namestite procesor.2. Zamenjajte sistemsko ploščo.3. Zamenjajte procesor.

<p style="text-align: center;">UTRIPA – SVETI – UTRIPA</p> 	<p>Napaka plošče zaslona</p>	<ol style="list-style-type: none"> 1. Ponovno namestite kabel zaslona. 2. Ponovno namestite ploščo zaslona. 3. Zamenjajte video kartico/sistemska ploščo.
<p style="text-align: center;">NE SVETI – UTRIPA – NE SVETI</p> 	<p>Napaka pri združljivosti pomnilnika</p>	<ol style="list-style-type: none"> 1. Namestite združljive pomnilniške module. 2. Če sta nameščena dva modula, enega odstranite in opravite preizkus. Vstavite drug modul v isto režo in preizkusite. Preizkusite še drugo režo z obema moduloma. 3. Zamenjajte pomnilnik. 4. Zamenjajte sistemsko ploščo.
<p style="text-align: center;">SVETI – UTRIPA – SVETI</p> 	<p>Pomnilnik je zaznan, vendar so na njem napake</p>	<ol style="list-style-type: none"> 1. Ponovno namestite pomnilnik. 2. Če sta nameščena dva modula, enega odstranite in opravite preizkus. Vstavite drug modul v isto režo in preizkusite. Preizkusite še drugo režo z obema moduloma. 3. Zamenjajte pomnilnik. 4. Zamenjajte sistemsko ploščo.
<p style="text-align: center;">NE SVETI – UTRIPA – UTRIPA</p> 	<p>Napaka na modemu</p>	<ol style="list-style-type: none"> 1. Ponovno namestite modem. 2. Zamenjajte modem. 3. Zamenjajte sistemsko ploščo.
<p style="text-align: center;">UTRIPA – UTRIPA – UTRIPA</p> 	<p>Napaka na sistemski plošči</p>	<ol style="list-style-type: none"> 1. Zamenjajte sistemsko ploščo.
<p style="text-align: center;">UTRIPA – UTRIPA – NE SVETI</p> 	<p>Napaka opcijskega ROM-a</p>	<ol style="list-style-type: none"> 1. Ponovno namestite napravo. 2. Zamenjajte napravo. 3. Zamenjajte sistemsko ploščo.
<p style="text-align: center;">NE SVETI – SVETI – NE SVETI</p> 	<p>Napaka v napravi za shranjevanje</p>	<ol style="list-style-type: none"> 1. Ponovno namestite trdi disk in optični pogon. 2. Preizkusite računalnik najprej samo s trdim diskom in nato samo z optičnim pogonom. 3. Zamenjajte napravo, ki povzroča napake. 4. Zamenjajte sistemsko ploščo.
<p style="text-align: center;">UTRIPA – UTRIPA – SVETI</p> 	<p>Napaka na video kartici</p>	<ol style="list-style-type: none"> 1. Zamenjajte sistemsko ploščo.

[Nazaj na vsebino](#)

[Nazaj na vsebino](#)

Sklop zaslona

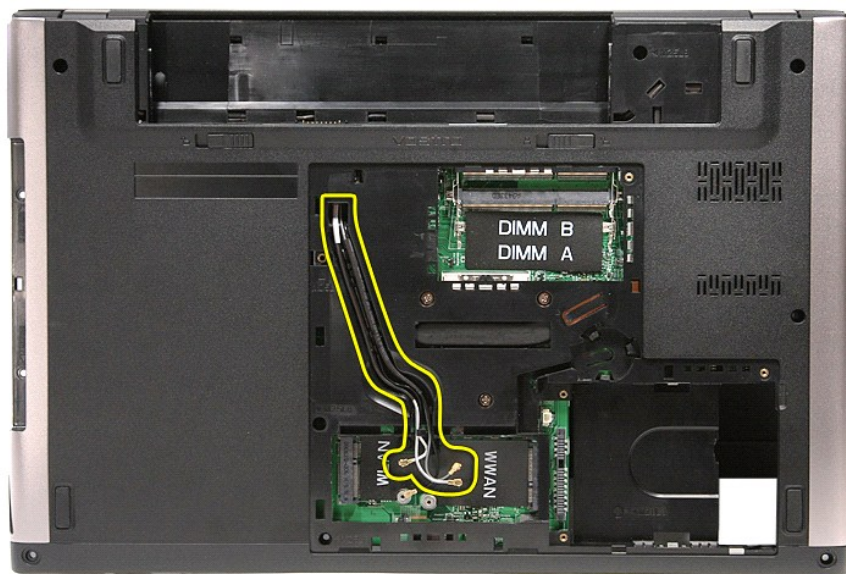
Priročnik za servisiranje Dell™ Vostro™ 3500

⚠ OPOZORILO: Pred posegom v računalnik preberite varnostne informacije, ki so priložene računalniku. Za dodatne informacije o varni uporabi glejte spletno stran Normativna skladnost s predpisi na www.dell.com/regulatory_compliance.

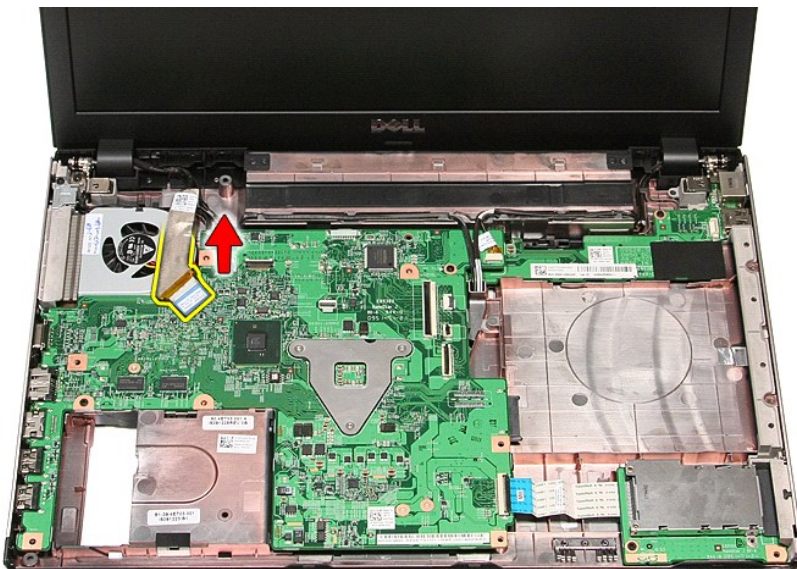
Odstranjevanje sklopa zaslona



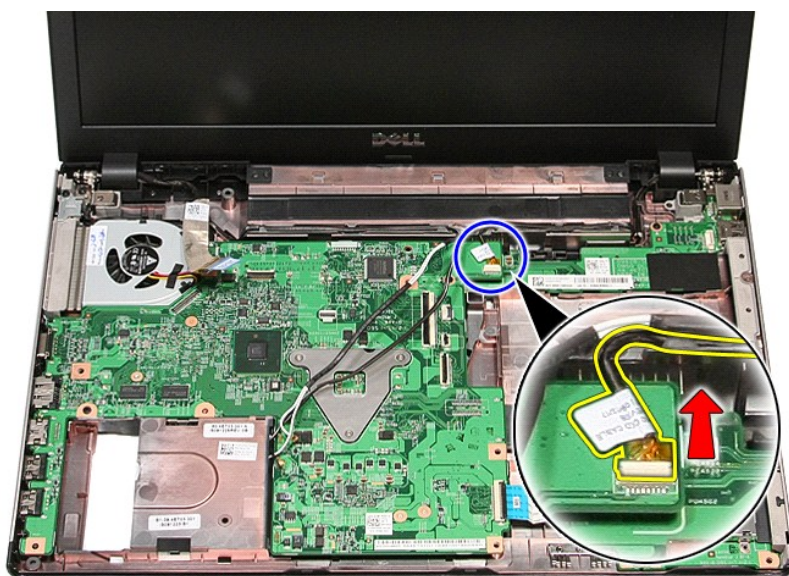
1. Sledite navodilom v poglavju [Preden začnete z delom znotraj računalnika](#).
2. Odstranite [baterijo](#).
3. Odstranite [pokrov osnovne plošče](#).
4. Odstranite [trdi disk](#).
5. Odstranite [optični pogon](#).
6. Odstranite [kartico za brezžično lokalno omrežje \(WLAN\)](#).
7. Odstranite [kartico za brezžično prostrano omrežje \(WWAN\)](#).
8. Odstranite [tipkovnico](#).
9. Odstranite [naslon za dlani](#).
10. Računalnik obrnite in sprostite kable antene iz vodil v računalniku.



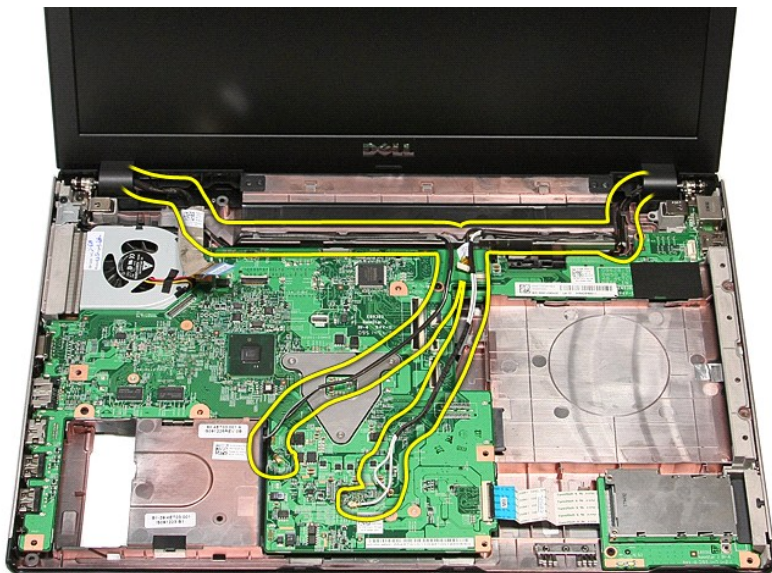
11. Računalnik postavite tako, da je desna stran obrnjena navzgor, in odklopite kabel zaslona s sistemske plošče.



12. Odklopite kable antene s priključkov na sistemski plošči.
13. Odklopite kabel kamere s priključka na sistemski plošči.



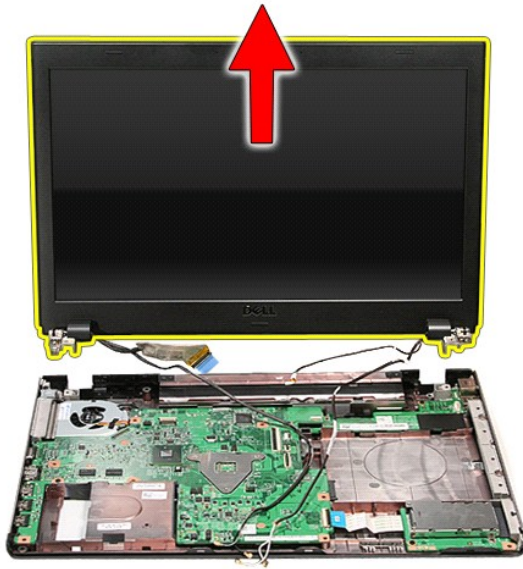
14. Sprostite kable antene in kabel kamere iz vodil na ohišju računalnika.



15. Odstranite vijake, s katerimi je sklop zaslona pritrjen na računalnik.



16. Sklop zaslona dvignite gor in stran od računalnika.



Ponovna namestitev sklopa zaslona

Za ponovno namestitev plošče zaslona zgornje korake opravite v obratnem vrstnem redu.

[Nazaj na vsebino](#)

[Nazaj na vsebino](#)

Ležišče za kartico ExpressCard

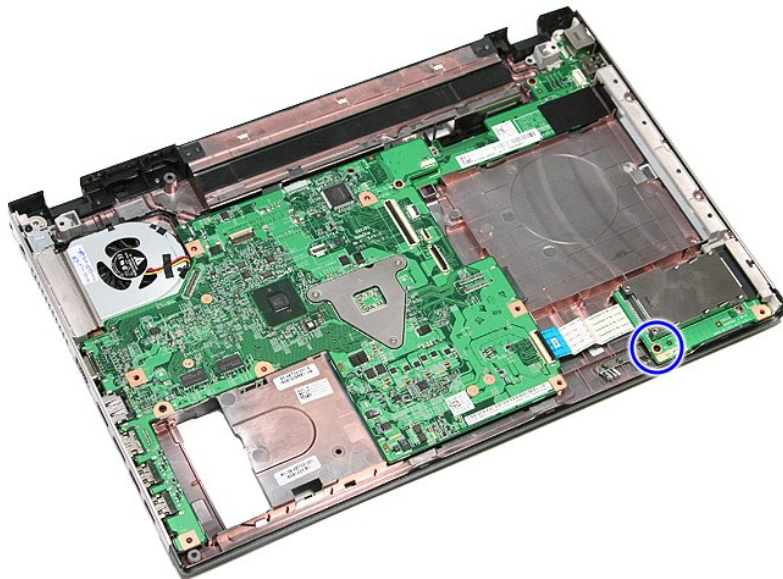
Priročnik za servisiranje Dell™ Vostro™ 3500

⚠ OPOZORILO: Pred posegom v računalnik preberite varnostne informacije, ki so priložene računalniku. Za dodatne informacije o varni uporabi glejte spletno stran Normativna skladnost s predpisi na www.dell.com/regulatory_compliance.

Odstranitev ležišča za kartico ExpressCard



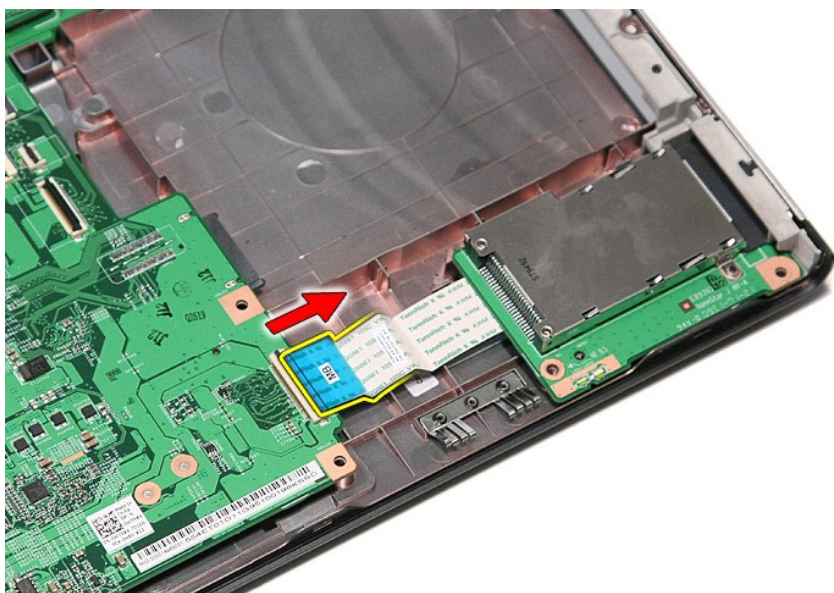
1. Sledite navodilom v poglavju [Preden začnete z delom znotraj računalnika](#).
2. Odstranite [baterijo](#).
3. Odstranite [pokrov osnovne plošče](#).
4. Odstranite [trdi disk](#).
5. Odstranite [optični pogon](#).
6. Odstranite [tipkovnico](#).
7. Odstranite [naslon za dlani](#).
8. Odstranite kartico [ExpressCard](#) (če obstaja).
9. Odstranite vijak, s katerim je ležišče za kartico ExpressCard pritrjeno na računalnik.



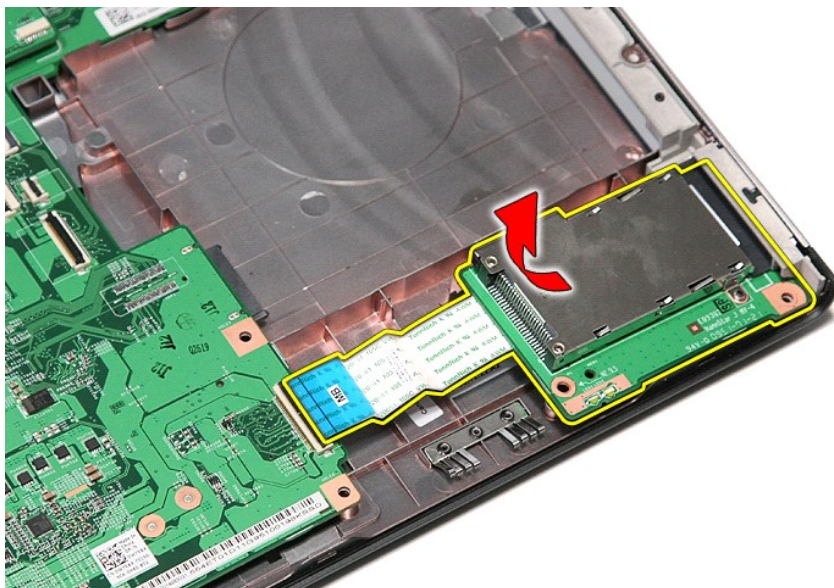
10. Odpnite sponko, s katero je kabel ležišča za kartico ExpressCard pritrjen na računalnik.



11. Odklopite kabel ležišča za kartico ExpressCard iz priključka na sistemski plošči.



12. Ležišče za kartico ExpressCard dvignite gor in stran od računalnika.



Namestitev ohišja kartice ExpressCard

Za ponovno namestitev ležišča kartice ExpressCard zgornje korake opravite v obratnem vrstnem redu.

[Nazaj na vsebino](#)

[Nazaj na vsebino](#)

ExpressCard

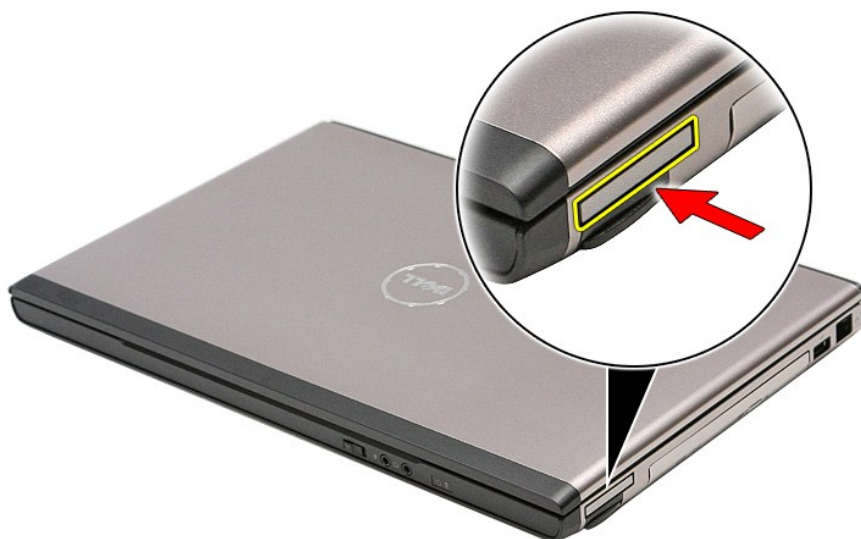
Priročnik za servisiranje Dell™ Vostro™ 3500

⚠ OPOZORILO: Pred posegom v računalnik preberite varnostne informacije, ki so priložene računalniku. Za dodatne informacije o varni uporabi glejte spletno stran Normativna skladnost s predpisi na www.dell.com/regulatory_compliance.

Odstranjevanje kartice ExpressCard



1. Sledite navodilom v poglavju [Preden začnete z delom znotraj računalnika](#).
2. Pritisnite kartico ExpressCard, da jo sprostite iz računalnika.



3. Izvlecite kartico ExpressCard iz računalnika.



Ponovna namestitev kartice ExpressCard

Za ponovno namestitev kartice Express Card zgornje korake opravite v obratnem vrstnem redu.

[Nazaj na vsebino](#)

[Nazaj na vsebino](#)

Trdi disk

Priročnik za servisiranje Dell™ Vostro™ 3500

⚠ OPOZORILO: Pred posegom v računalnik preberite varnostne informacije, ki so priložene računalniku. Dodatne informacije o varnem delu so na voljo na domači strani za skladnost s predpisi na naslovu www.dell.com/regulatory_compliance.

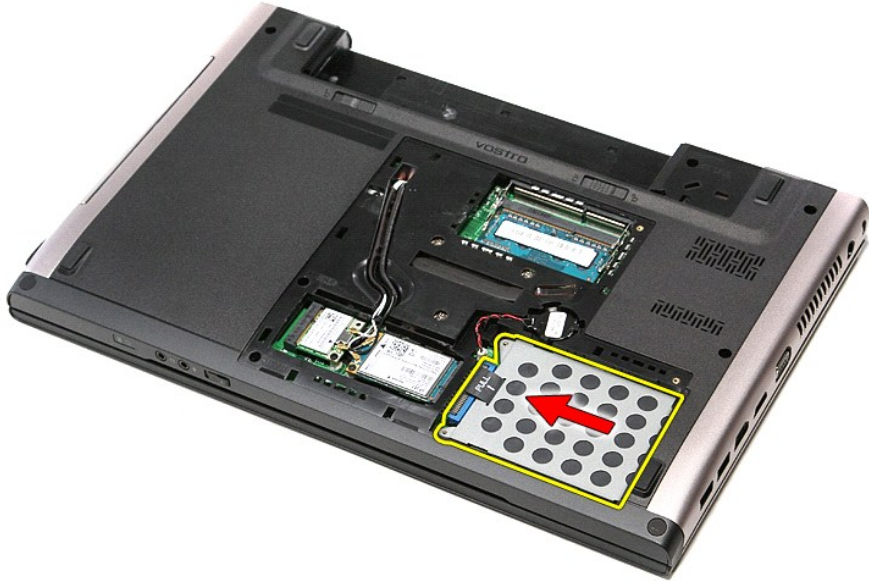
Odstranjevanje trdega diska



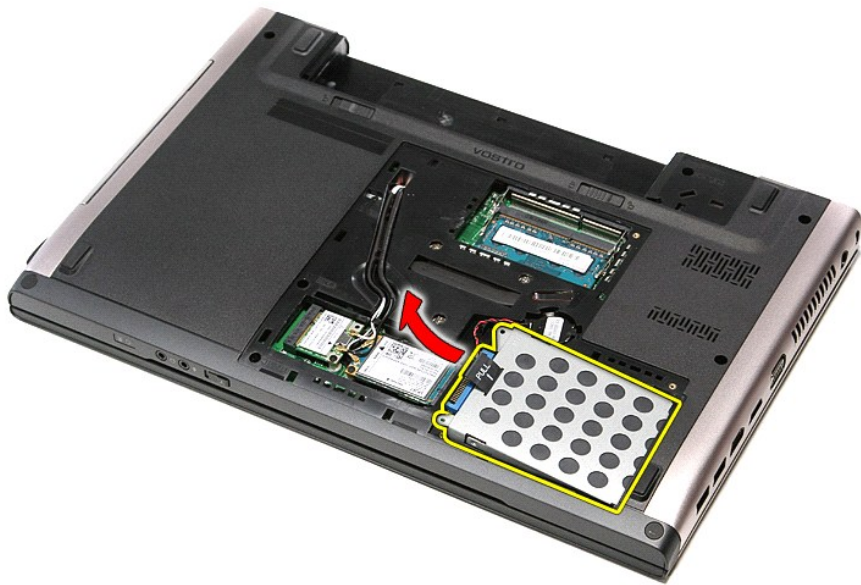
1. Sledite navodilom v poglavju [Preden začnete z delom znotraj računalnika](#).
2. Odstranite [baterijo](#).
3. Odstranite [pokrov osnovne plošče](#).
4. Odstranite vijake, s katerimi je sklop trdega diska pritrjen na računalnik.



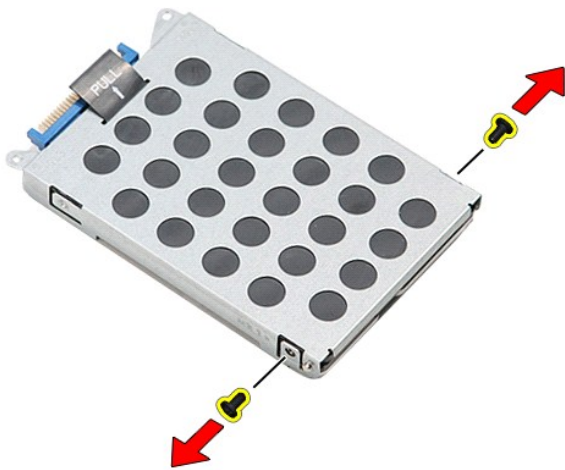
5. Sklop pogona trdega diska potisnite proti sredini računalnika.



6. Sklop pogona trdega diska dvignite gor in stran od računalnika.



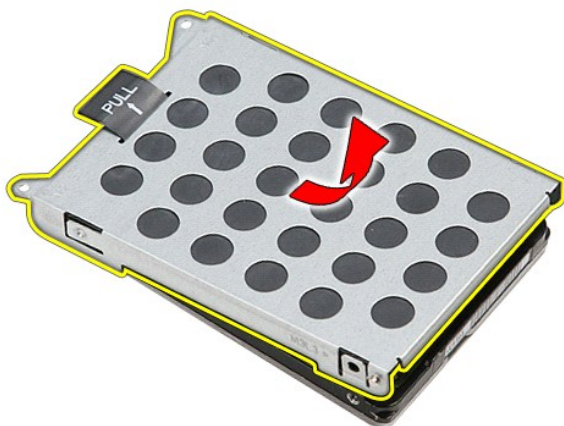
7. Odstranite vijake, s katerimi je nosilec trdega diska pritrjen na trdi disk.



8. Odstranite prilagodilnik trdega diska iz ohišja sklopa trdega diska.



9. Nosilec pogona trdega diska dvignite gor in stran od računalnika.



Ponovna namestitev trdega diska

Za ponovno namestitev trdega diska zgornje korake opravite v obratnem vrstnem redu.

[Nazaj na vsebino](#)

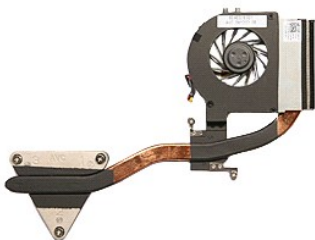
[Nazaj na vsebino](#)

Sklop toplotnega odvoda in ventilatorja

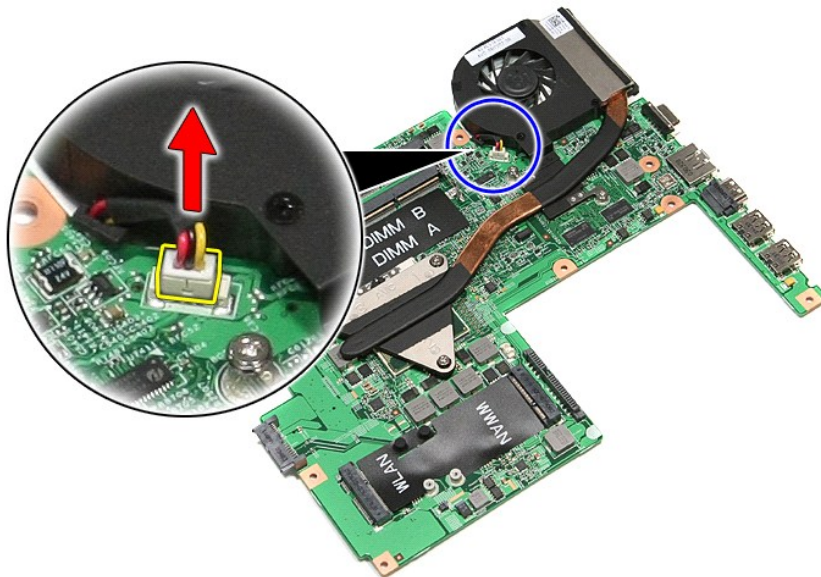
Priročnik za servisiranje Dell™ Vostro™ 3500

⚠ OPOZORILO: Pred posegom v računalnik preberite varnostne informacije, ki so priložene računalniku. Dodatne informacije o varnem delu so na voljo na domači strani za skladnost s predpisi na naslovu www.dell.com/regulatory_compliance.

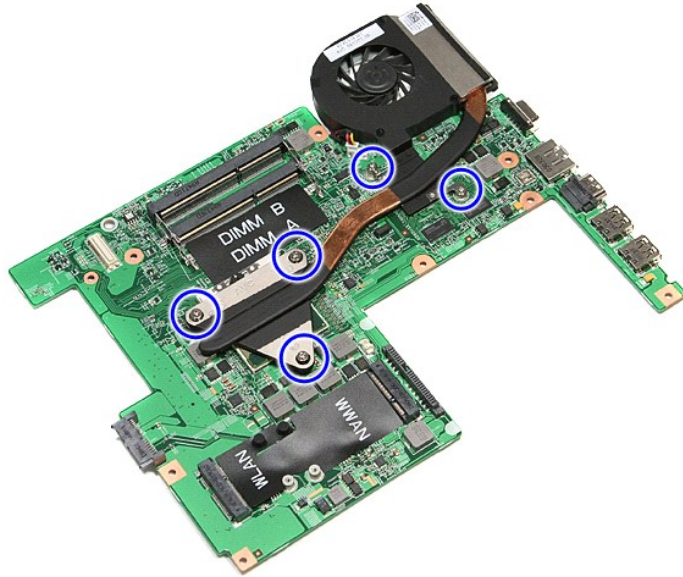
Odstranjevanje sklopa toplotnega odvoda in ventilatorja



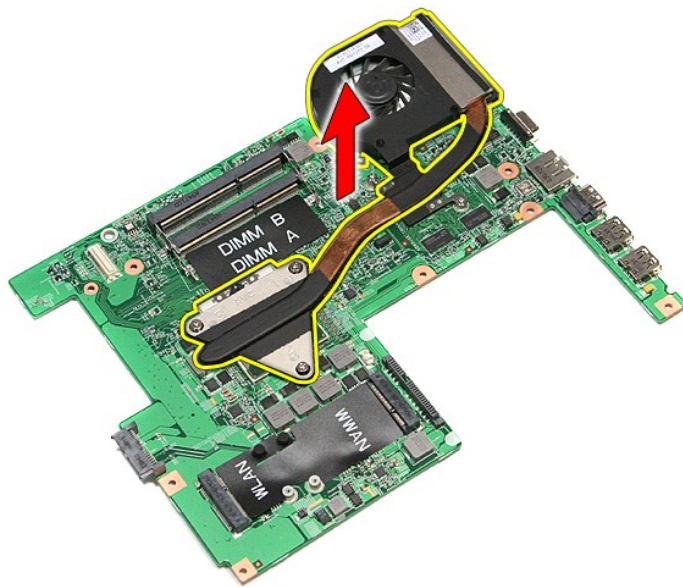
1. Sledite navodilom v poglavju [Preden začnete z delom znotraj računalnika](#).
2. Odstranite [baterijo](#).
3. Odstranite [pokrov osnovne plošče](#).
4. Odstranite [trdi disk](#).
5. Odstranite [optični pogon](#).
6. Odstranite [kartico za brezžično lokalno omrežje \(WLAN\)](#).
7. Odstranite [kartico za brezžično prostrano omrežje \(WWAN\)](#).
8. Odstranite [tipkovnico](#).
9. Odstranite [naslon za dlani](#).
10. Odstranite [sklop zaslona](#).
11. Odstranite [nosilec kartice ExpressCard](#).
12. Odstranite [sistemsko ploščo](#).
13. Odklopite kabel ventilatorja s sistemske plošče.



14. Odstranite vijake, s katerimi je sklop toplotnega odvoda in ventilatorja pritrjen na sistemsko ploščo.



15. Dvignite sklop toplotnega odvoda in ventilatorja navzgor in stran od računalnika.



Ponovna namestitev sklopa toplotnega odvoda in ventilatorja

Za ponovno namestitev sklopa toplotnega odvoda in ventilatorja izvedite zgornje korake v obratnem vrstnem redu.

[Nazaj na vsebino](#)

[Nazaj na vsebino](#)

V/I plošča

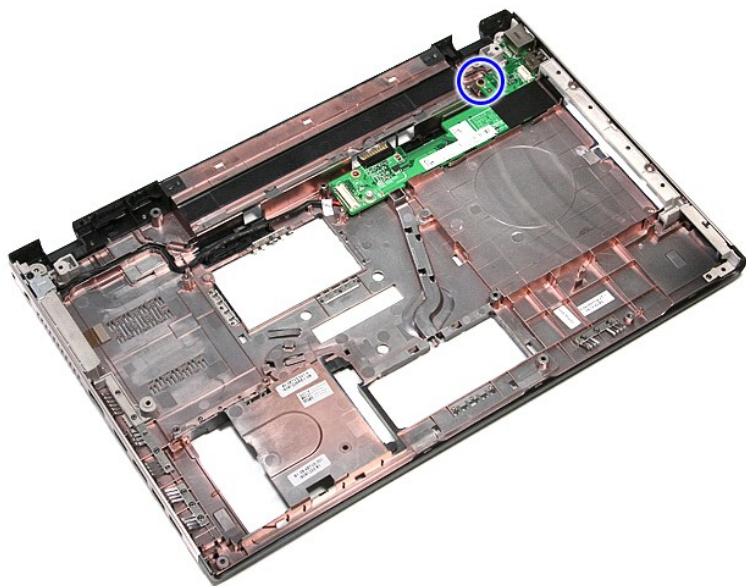
Priročnik za servisiranje Dell™ Vostro™ 3500

⚠ OPOZORILO: Pred posegom v računalnik preberite varnostne informacije, ki so priložene računalniku. Dodatne informacije o varnem delu so na voljo na domači strani za skladnost s predpisi na naslovu www.dell.com/regulatory_compliance.

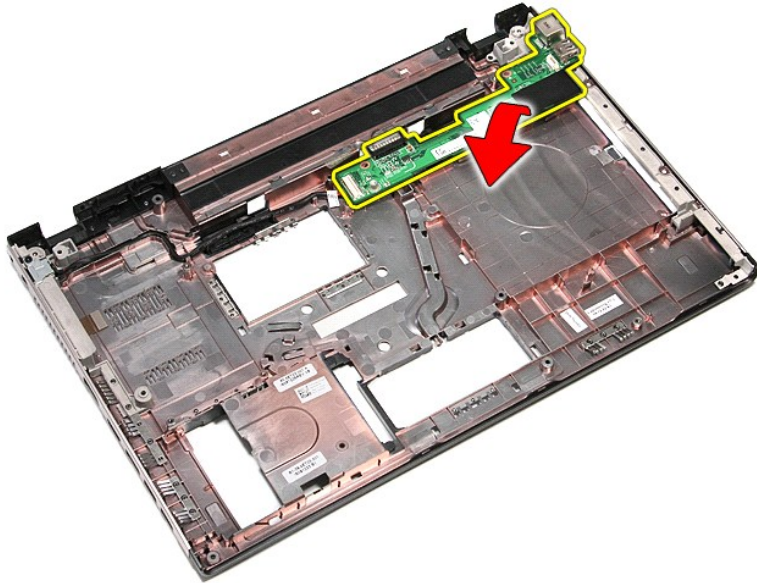
Odstranjevanje V/I plošče



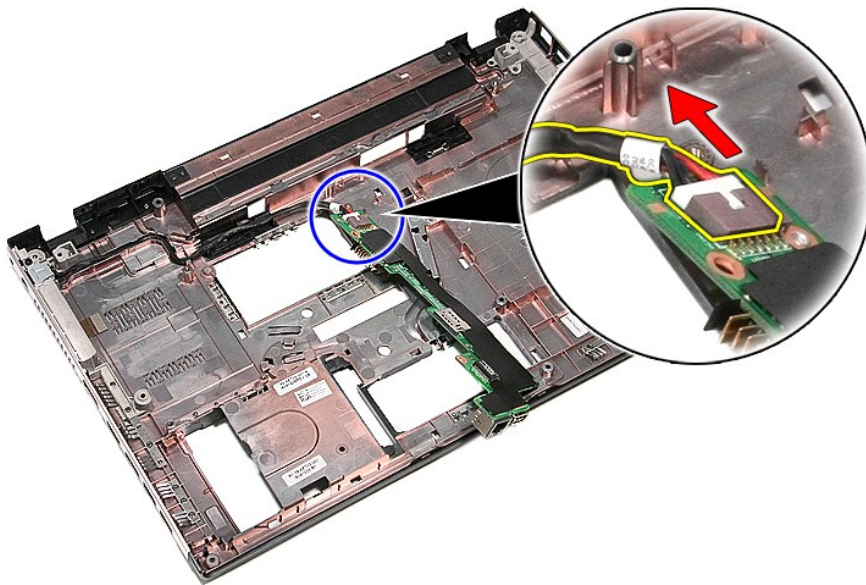
1. Sledite navodilom v poglavju [Preden začnete z delom znotraj računalnika](#).
2. Odstranite [baterijo](#).
3. Odstranite [pokrov osnovne plošče](#).
4. Odstranite [trdi disk](#).
5. Odstranite [optični pogon](#).
6. Odstranite [kartico za brezžično lokalno omrežje \(WLAN\)](#).
7. Odstranite [kartico za brezžično prostrano omrežje \(WWAN\)](#).
8. Odstranite [tipkovnico](#).
9. Odstranite [naslon za dlani](#).
10. Odstranite [sklop zaslona](#).
11. Odstranite [nosilec kartice ExpressCard](#).
12. Odstranite [sistemsko ploščo](#).
13. Odstranite vijak, s katerim je V/I plošča pritrjena na računalnik.



14. Dvignite V/I ploščo in jo obrnite.



15. S sistemske plošče odklopite kabel V/I plošče.



16. V/I ploščo ločite od osnovne plošče računalnika.

Namestitev V/I plošče

Za ponovno namestitev V/I plošče zgornje korake opravite v obratnem vrstnem redu.

[Nazaj na vsebino](#)

[Nazaj na vsebino](#)

Tipkovnica

Priročnik za servisiranje Dell™ Vostro™ 3500

⚠ OPOZORILO: Pred posegom v računalnik preberite varnostne informacije, ki so priložene računalniku. Dodatne informacije o varnem delu so na voljo na domači strani za skladnost s predpisi na naslovu www.dell.com/regulatory_compliance.

Odstranjevanje tipkovnice



1. Sledite navodilom v poglavju [Preden začnete z delom znotraj računalnika](#).
2. Odstranite [baterijo](#).
3. Računalnik položite na stran, tako da je desna stran obrnjena navzgor.
4. Z majhnim plastičnim peresom pritisnite zadrževalni sponki in tipkovnico potisnite stran.



5. Tipkovnico obrnite na glavo in jo položite na naslon za dlani.



6. Previdno odprite sponko, da sprostite kabel tipkovnice.



7. Kabel tipkovnice snemite s priključka na sistemski plošči in tipkovnico odstranite iz računalnika.



Ponovna namestitvev tipkovnice

Za ponovno namestitvev tipkovnice zgornje korake opravite v obratnem vrstnem redu.

[Nazaj na vsebino](#)

[Nazaj na vsebino](#)

Okvir zaslona

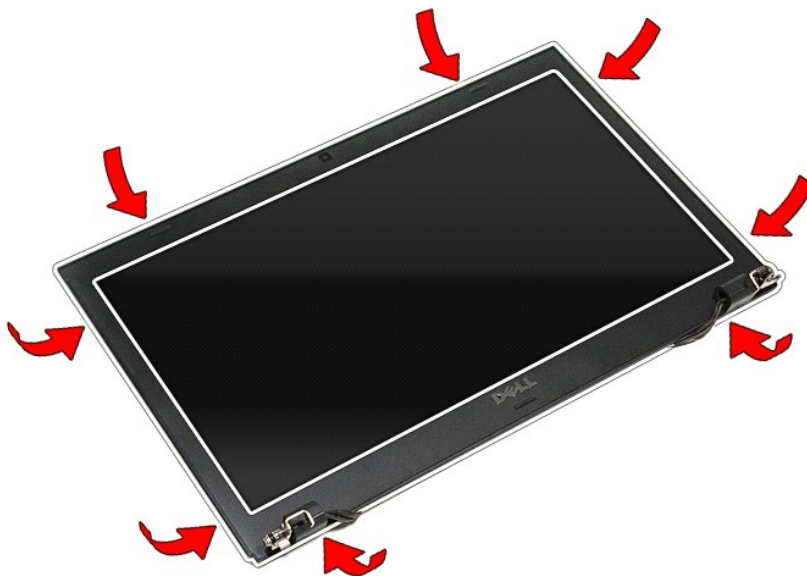
Priročnik za servisiranje Dell™ Vostro™ 3500

⚠ OPOZORILO: Pred posegom v računalnik preberite varnostne informacije, ki so priložene računalniku. Dodatne informacije o varnem delu so na voljo na domači strani za skladnost s predpisi na naslovu www.dell.com/regulatory_compliance.

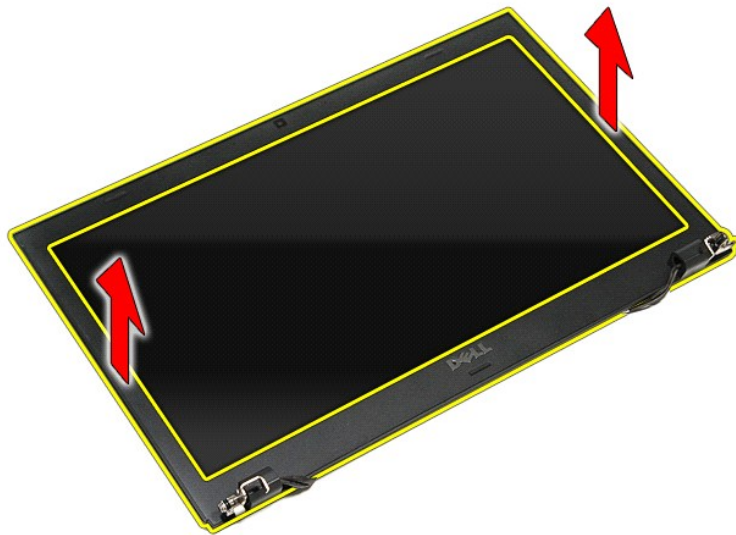
Odstranitev okvirja zaslona



1. Sledite navodilom v poglavju [Preden začnete z delom znotraj računalnika](#).
2. Odstranite [baterijo](#).
3. Odstranite [pokrov osnovne plošče](#).
4. Odstranite [trdi disk](#).
5. Odstranite [optični pogon](#).
6. Odstranite [kartico za brezžično lokalno omrežje \(WLAN\)](#).
7. Odstranite [kartico za brezžično prostrano omrežje \(WWAN\)](#).
8. Odstranite [tipkovnico](#).
9. Odstranite [naslon za dlani](#).
10. Odstranite [sklop zaslona](#).
11. S plastičnim peresom previdno pritisnite pod okvirjem zaslona, da ga sprostite iz sklopa zaslona.



12. Dvignite okvir zaslona in ga odstranite iz sklopa zaslona.



Namestitev okvirja zaslona

Za ponovno namestitev okvira zaslona zgornje korake opravite v obratnem vrstnem redu.

[Nazaj na vsebino](#)

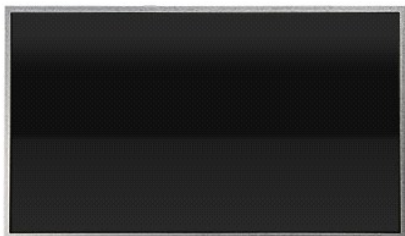
[Nazaj na vsebino](#)

Plošča zaslona

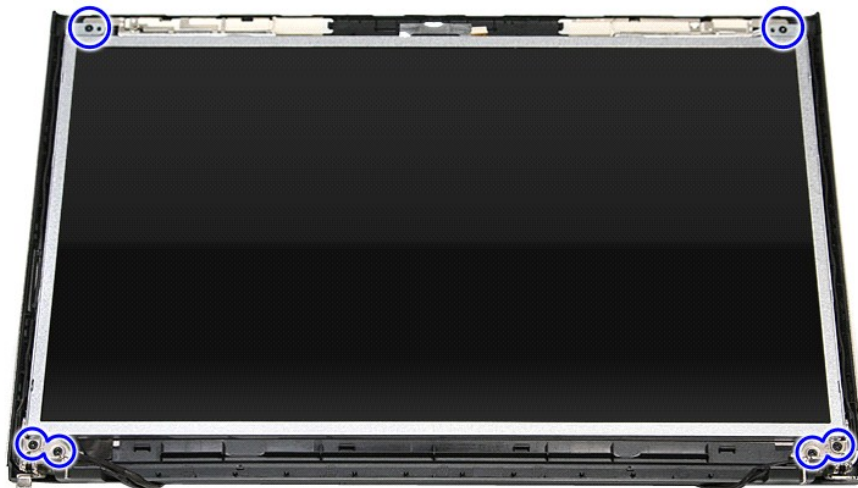
Priročnik za servisiranje Dell™ Vostro™ 3500

⚠ OPOZORILO: Pred posegom v računalnik preberite varnostne informacije, ki so priložene računalniku. Dodatne informacije o varnem delu so na voljo na domači strani za skladnost s predpisi na naslovu www.dell.com/regulatory_compliance.

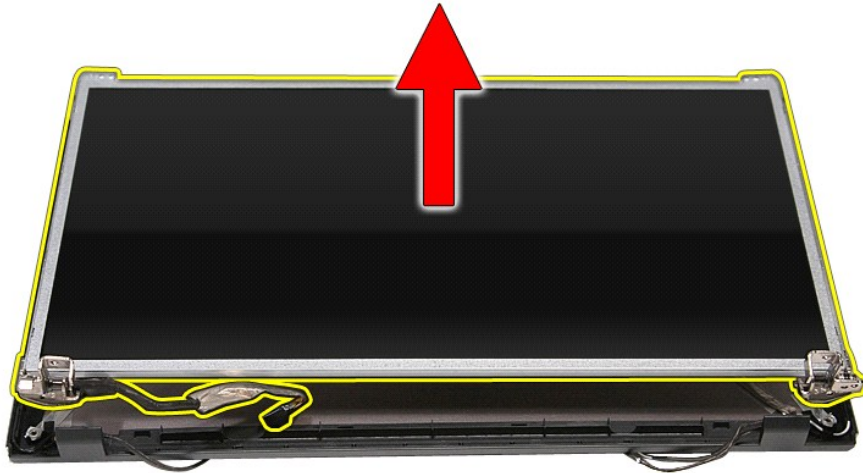
Odstranitev zaslonske plošče



1. Sledite navodilom v poglavju [Preden začnete z delom znotraj računalnika](#).
2. Odstranite [baterijo](#).
3. Odstranite [pokrov osnovne plošče](#).
4. Odstranite [trdi disk](#).
5. Odstranite [optični pogon](#).
6. Odstranite [kartico za brezžično lokalno omrežje \(WLAN\)](#).
7. Odstranite [kartico za brezžično prostrano omrežje \(WWAN\)](#).
8. Odstranite [tipkovnico](#).
9. Odstranite [naslon za dlani](#).
10. Odstranite [sklop zaslona](#).
11. Odstranite [okvir zaslona](#).
12. Odstranite vijake, s katerimi je plošča zaslona pritrjena na sklop zaslona.



13. Okrov zaslona previdno dvignite in odstranite s sklopa zaslona.



14. Odstranite vijake, s katerimi so pritrditve in tečaji pritrjeni na ploščo zaslona.



15. Odstranite pritrditve in tečaje s plošče zaslona.

Namestitev plošče zaslona

Za ponovno namestitev plošče zaslona zgornje korake opravite v obratnem vrstnem redu.

[Nazaj na vsebino](#)

[Nazaj na vsebino](#)

Pomnilnik

Priročnik za servisiranje Dell™ Vostro™ 3500

⚠ OPOZORILO: Pred posegom v računalnik preberite varnostne informacije, ki so priložene računalniku. Za dodatne informacije o varni uporabi glejte spletno stran Normativna skladnost s predpisi na www.dell.com/regulatory_compliance.

Odstranjevanje pomnilniškega(-ih) modula(-ov)



1. Sledite navodilom v poglavju [Preden začnete z delom znotraj računalnika](#).
2. Odstranite [baterijo](#).
3. Odstranite [pokrov osnovne plošče](#).
4. Pomnilniški modul sprostite tako, da sponki za pritrditev pomnilniškega modula potisnite narazen.



5. Pomnilniški modul odklopite iz priključka na sistemski plošči.



Ponovna namestitvev pomnilniškega(-ih) modula(-ov)

Za ponovno namestitvev pomnilniškega modula zgornje korake opravite v obratnem vrstnem redu.

[Nazaj na vsebino](#)

[Nazaj na vsebino](#)

Pomnilniška kartica

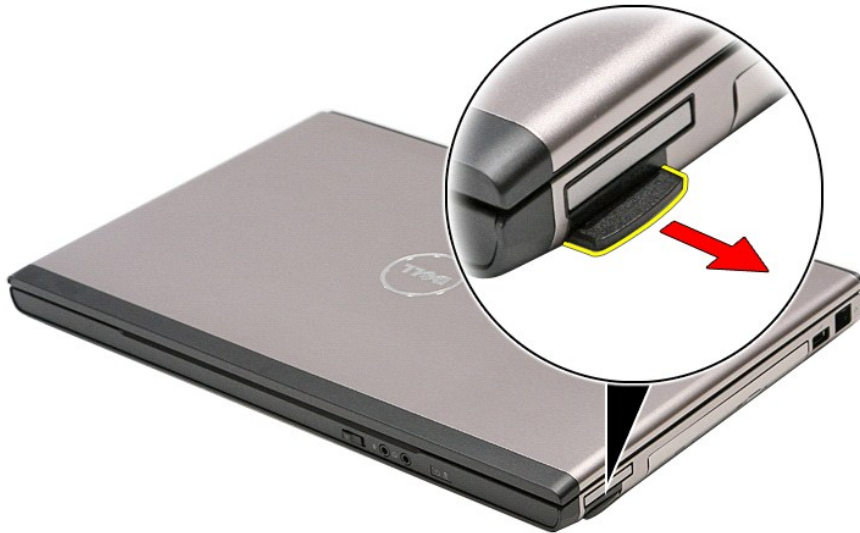
Priročnik za servisiranje Dell™ Vostro™ 3500

⚠ OPOZORILO: Pred posegom v računalnik preberite varnostne informacije, ki so priložene računalniku. Za dodatne informacije o varni uporabi glejte spletno stran Normativna skladnost s predpisi na www.dell.com/regulatory_compliance.

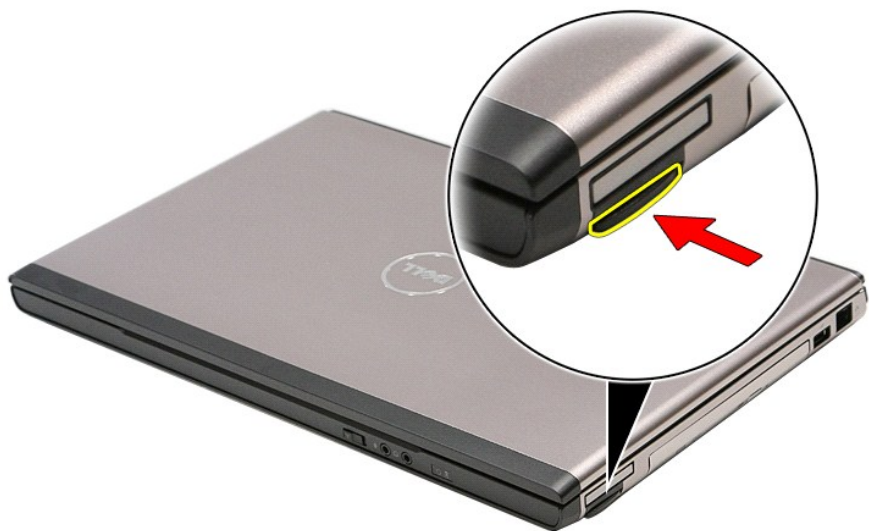
Odstranjevanje pomnilniške kartice



1. Sledite navodilom v poglavju [Preden začnete z delom znotraj računalnika](#).
2. Pritisnite pomnilniško kartico in jo sprostite.



3. Izvlecite pomnilniško kartico iz računalnika.



Nameščanje pomnilniške kartice

Za namestitev pomnilniške kartice zgornje korake opravite v obratnem vrstnem redu.

[Nazaj na vsebino](#)

[Nazaj na vsebino](#)

Optični pogon

Priročnik za servisiranje Dell™ Vostro™ 3500

⚠ OPOZORILO: Pred posegom v računalnik preberite varnostne informacije, ki so priložene računalniku. Za dodatne informacije o varni uporabi glejte spletno stran Normativna skladnost s predpisi na www.dell.com/regulatory_compliance.

Odstranitev optičnega pogona



1. Sledite navodilom v poglavju [Preden začnete z delom znotraj računalnika](#).
2. Odstranite [baterijo](#).
3. Odstranite [pokrov osnovne plošče](#).
4. Odstranite vijak, s katerim je optični pogon pritrjen na računalnik.



5. Z izvijačem previdno potisnite optični pogon iz računalnika.



Ponovna namestitvev optičnega pogona

Za ponovno namestitvev optičnega pogona zgornje korake opravite v obratnem vrstnem redu.

[Nazaj na vsebino](#)

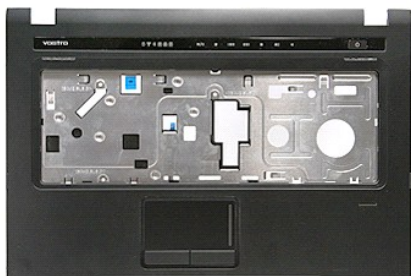
[Nazaj na vsebino](#)

Naslon za dlani

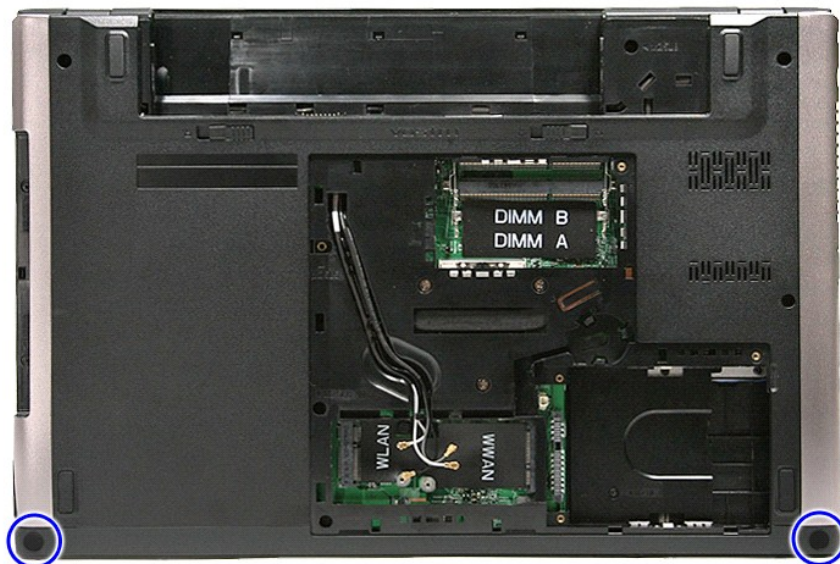
Priročnik za servisiranje Dell™ Vostro™ 3500

⚠ OPOZORILO: Pred posegom v računalnik preberite varnostne informacije, ki so priložene računalniku. Za dodatne informacije o varni uporabi glejte spletno stran Normativna skladnost s predpisi na www.dell.com/regulatory_compliance.

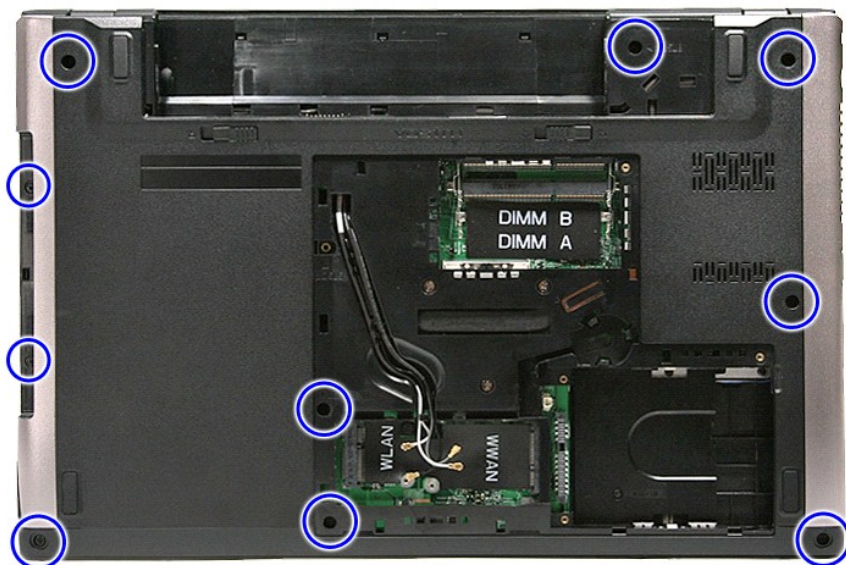
Odstranjevanje naslona za dlani



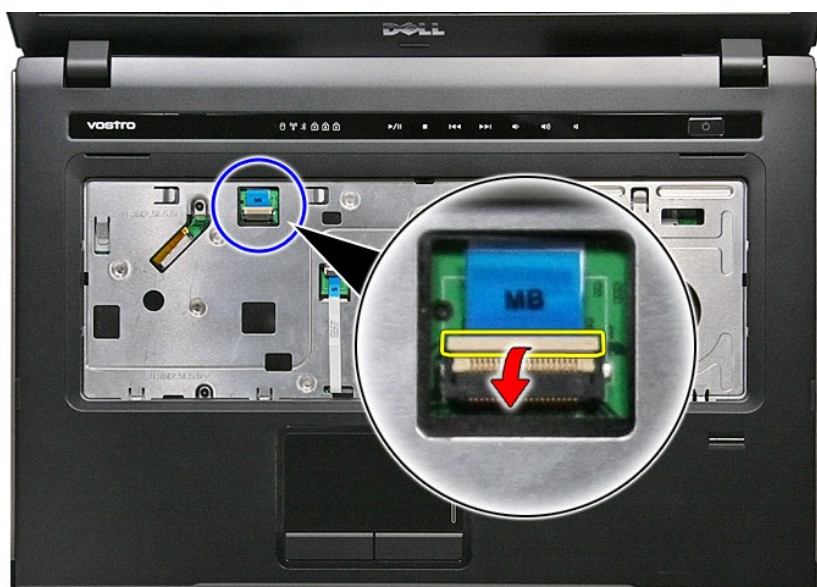
1. Sledite navodilom v poglavju [Preden začnete z delom znotraj računalnika](#).
2. Odstranite [baterijo](#).
3. Odstranite [pokrov osnovne plošče](#).
4. Odstranite [trdi disk](#).
5. Odstranite [optični pogon](#).
6. Odstranite gumijaste noge na spodnji strani računalnika.



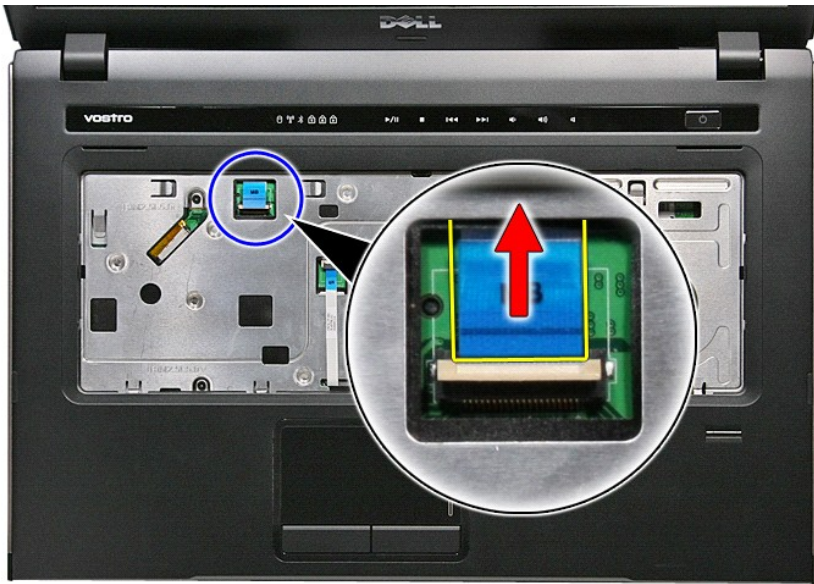
7. Odstranite vijake, s katerimi je naslon za dlani pritrjen na dno računalnika.



8. Računalnik položite na stran, tako da je desna stran obrnjena navzgor.
9. Odstranite [tipkovnico](#).
10. Odprite sponko, s katero je kabel medijskega gumba pritrjen na sistemsko ploščo.



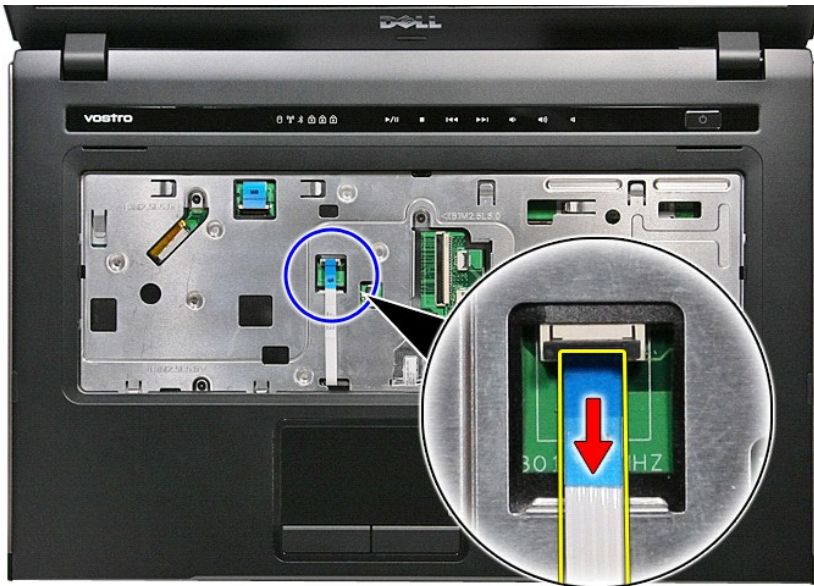
11. Odklopite kabel medijskega gumba iz priključka na sistemski plošči.



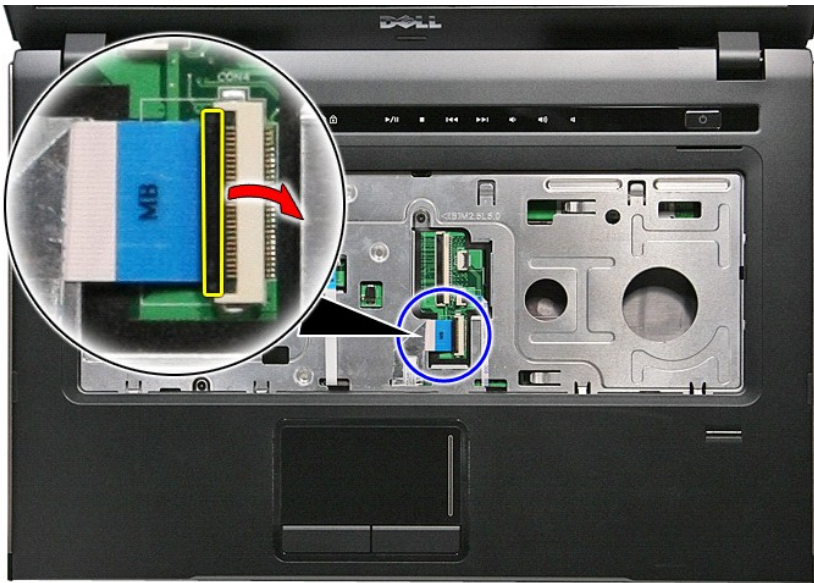
12. Odpnite sponko, s katero je podatkovni kabel sledilne ploščice pritrjen na sistemsko ploščo.



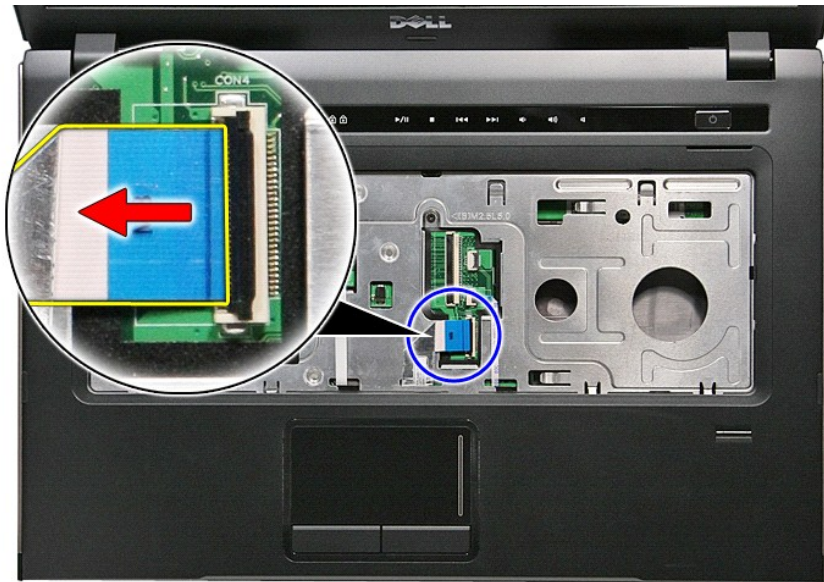
13. Odklopite podatkovni kabel sledilne iz priključka na sistemski plošči.



14. Odprite sponko, s katero je podatkovni kabel vezja za zvok pritrjen na sistemsko ploščo.



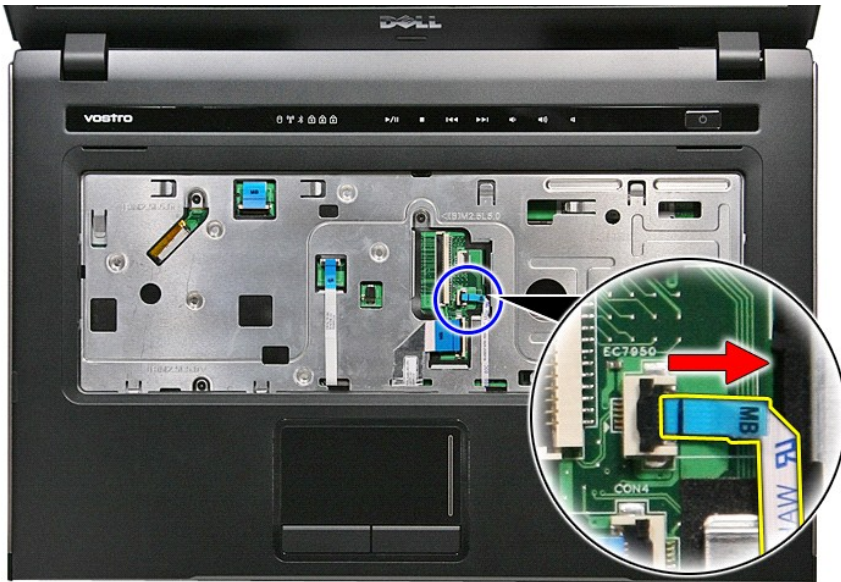
15. Odklopite podatkovni kabel vezja za zvok iz priključka na sistemski plošči.



16. Odprite sponko, s katero je kabel čitalnika prstnih odtisov pritrjen na sistemsko ploščo.



17. Odklopite kabel čitalnika prstnih odtisov iz priključka na sistemski plošči.



18. Odstranite vijake, s katerimi je naslon za dlani pritrjen na sprednjo stran računalnika.



19. Robove naslona za dlani previdno ločite od osnove.



20. Pokrov naslona za dlani dvignite gor in stran od računalnika.



Ponovna namestitev naslona za dlani

Za namestitev naslona dlani zgornje korake opravite v obratnem vrstnem redu.

[Nazaj na vsebino](#)

[Nazaj na vsebino](#)

Odstranjanje in nameščanje delov

Priručnik za servisiranje Dell™ Vostro™ 3500

- [Baterija](#)
 - [ExpressCard](#)
 - [Pokrov osnovne plošče](#)
 - [Trdi disk](#)
 - [Gumbna baterija](#)
 - [Kartica za brezžično lokalno omrežje \(WLAN\)](#)
 - [Naslon za dlani](#)
 - [Kartica Bluetooth](#)
 - [Zvočnik](#)
 - [Okvir zaslona](#)
 - [Kamera](#)
 - [Hladilno telo](#)
 - [Sistemska plošča](#)
 - [Pomnilniška kartica](#)
 - [Kartica SIM \(Subscriber Identity Module\)](#)
 - [Pomnilnik](#)
 - [Optični pogon](#)
 - [Kartica za brezžično prostrano omrežje \(WWAN\)](#)
 - [Tipkovnica](#)
 - [Zvočna plošča](#)
 - [Ploščica gumba za vklop](#)
 - [Sklop zaslona](#)
 - [Plošča zaslona](#)
 - [Ležišče za kartico ExpressCard](#)
 - [Procesor](#)
 - [V/I plošča](#)
-

[Nazaj na vsebino](#)

[Nazaj na vsebino](#)

Procesor

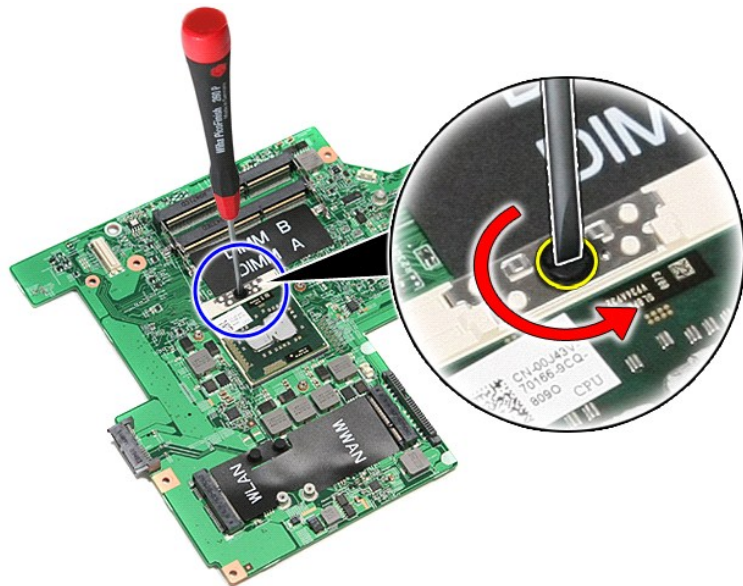
Priročnik za servisiranje Dell™ Vostro™ 3500

⚠ OPOZORILO: Pred posegom v računalnik preberite varnostne informacije, ki so priložene računalniku. Za dodatne informacije o varni uporabi glejte spletno stran Normativna skladnost s predpisi na www.dell.com/regulatory_compliance.

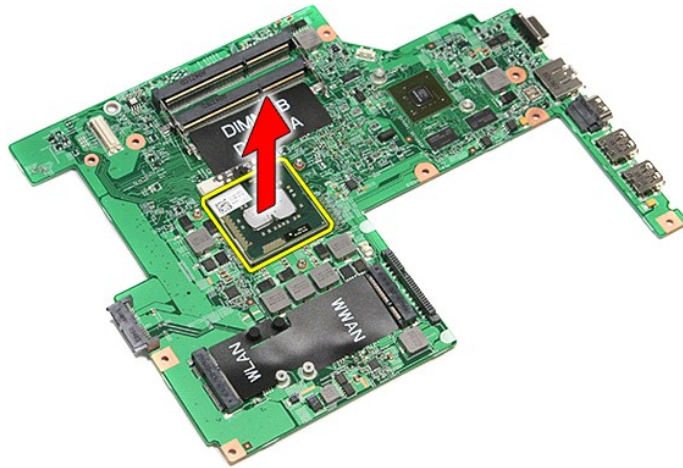
Odstranjevanje procesorja



1. Sledite navodilom v poglavju [Preden začnete z delom znotraj računalnika](#).
2. Odstranite [baterijo](#).
3. Odstranite [pokrov osnovne plošče](#).
4. Odstranite [trdi disk](#).
5. Odstranite [optični pogon](#).
6. Odstranite [kartico za brezžično lokalno omrežje \(WLAN\)](#).
7. Odstranite [kartico za brezžično prostrano omrežje \(WWAN\)](#).
8. Odstranite [tipkovnico](#).
9. Odstranite [naslon za dlani](#).
10. Odstranite [sklop zaslona](#).
11. Odstranite [ležišče kartice ExpressCard](#).
12. Odstranite [sistemsko ploščo](#).
13. Odstranite [sklop toplotnega odvoda in ventilatorja](#).
14. S ploščatim izvijačem zavrtite vijak v nasprotni smeri urinega kazalca in tako sprostite procesor iz ležišča na sistemski plošči.



15. Procesor dvignite gor in stran od sistemske plošče.



Ponovna namestitev procesorja

⚠ **POZOR:** Med nameščanjem procesorja se prepričajte, da je zaponka v celoti odprta, preden modul procesorja vstavite nazaj. Neustrezno nameščen procesorski modul lahko povzroči prekinitev povezave ali trajno poškodbo mikroprocesorja in podnožja ZIF.

Za ponovno namestitev procesorja zgornje korake opravite v obratnem vrstnem redu.

[Nazaj na vsebino](#)

[Nazaj na vsebino](#)

Ploščica gumba za vklop

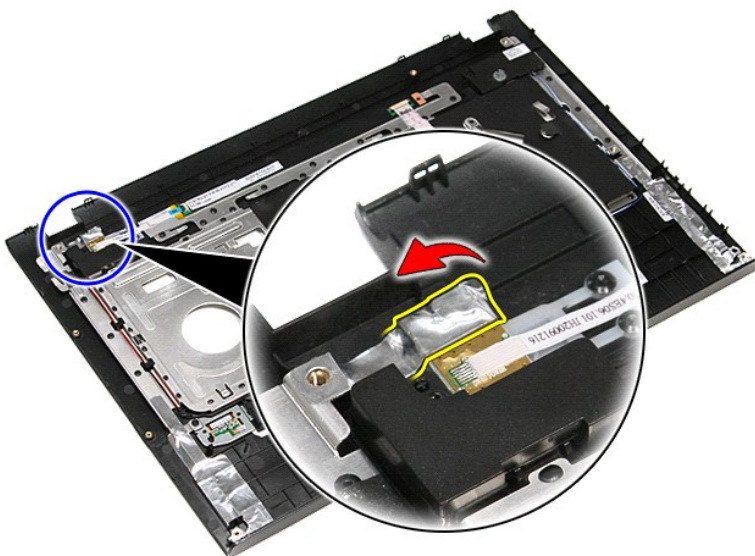
Priročnik za servisiranje Dell™ Vostro™ 3500

⚠ OPOZORILO: Pred posegom v računalnik preberite varnostne informacije, ki so priložene računalniku. Za dodatne informacije o varni uporabi glejte spletno stran Normativna skladnost s predpisi na www.dell.com/regulatory_compliance.

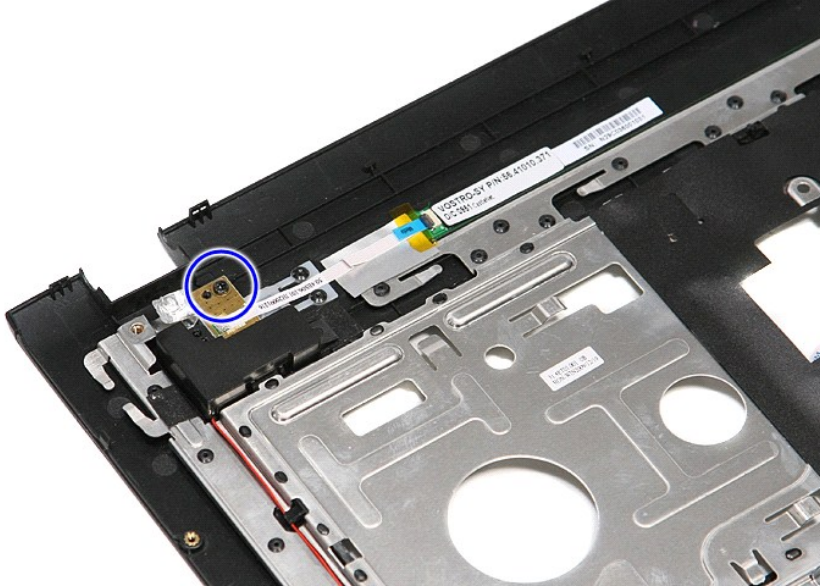
Odstranjevanje ploščice gumba za vklop



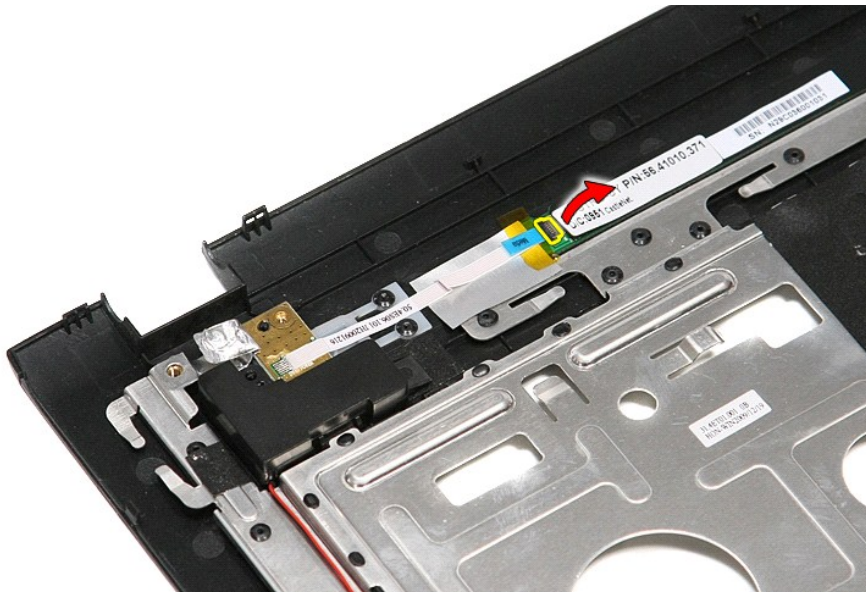
1. Sledite navodilom v poglavju [Preden začnete z delom znotraj računalnika](#).
2. Odstranite [baterijo](#).
3. Odstranite [pokrov osnovne plošče](#).
4. Odstranite [trdi disk](#).
5. Odstranite [optični pogon](#).
6. Odstranite [tipkovnico](#).
7. Odstranite [naslon za dlani](#).
8. Odstranite vijak, s katerim je kabel gumba za vklop pritrjen na ploščico gumba za vklop.



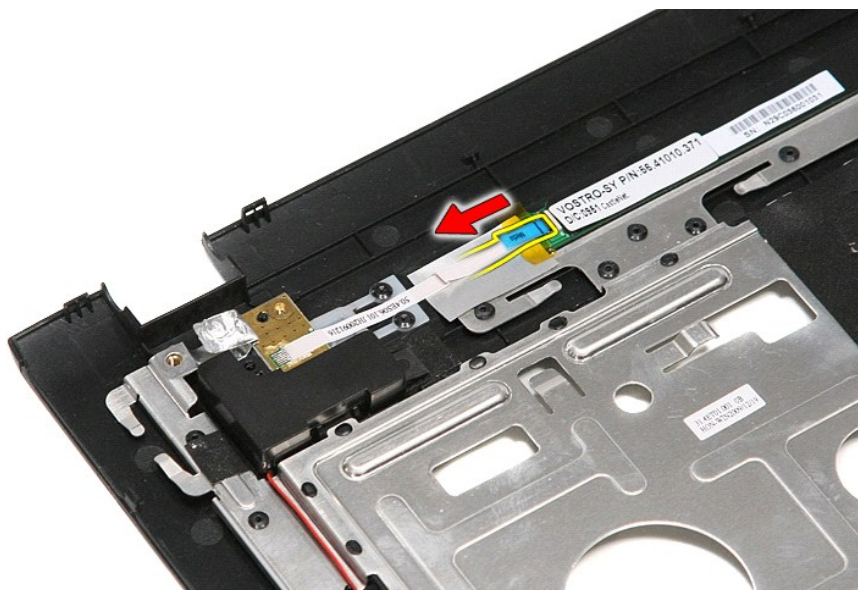
9. Odstranite vijak, s katerim je ploščica gumba za vklop pritrjena na naslon za dlani.



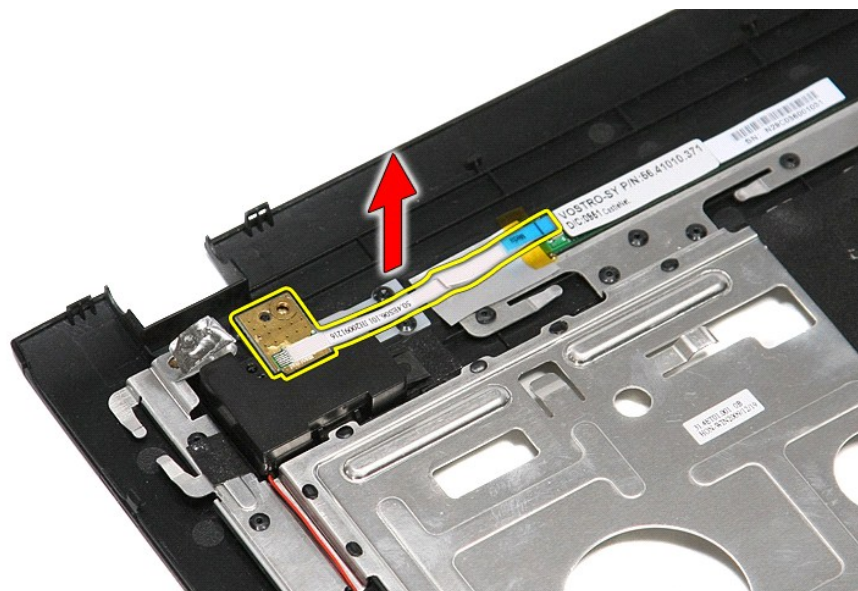
10. Odprite sponko, s katero je kabel gumba za vklop pritrjen na ploščico gumba za vklop.



11. S ploščice gumba za vklop odklopite kabel gumba za vklop.



12. Dvignite ploščico gumba za vklop gor in stran od računalnika.



Ponovna namestitev ploščice gumba za vklop

Za namestitev sklopa gumba za vklop zgornje korake opravite v obratnem vrstnem redu.

[Nazaj na vsebino](#)

[Nazaj na vsebino](#)

Kartica SIM (Subscriber Identity Module)

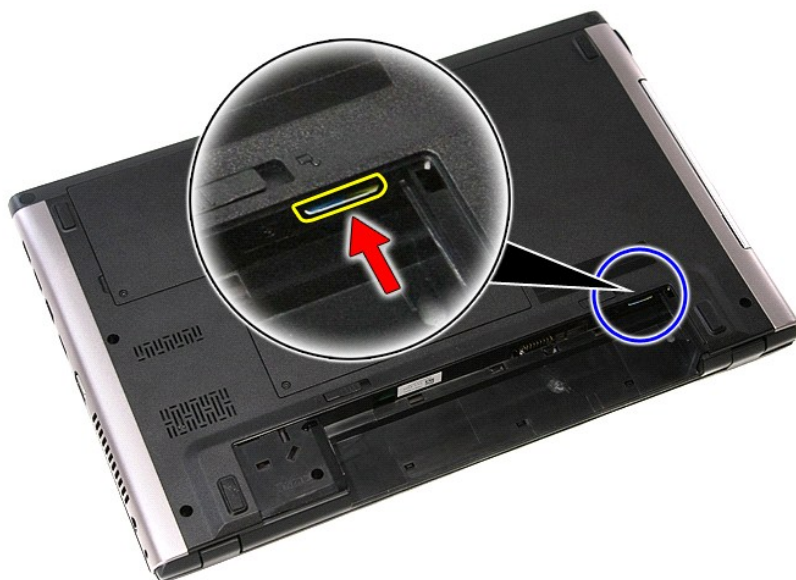
Priročnik za servisiranje Dell™ Vostro™ 3500

⚠ OPOZORILO: Pred posegom v računalnik preberite varnostne informacije, ki so priložene računalniku. Za dodatne informacije o varni uporabi glejte spletno stran Normativna skladnost s predpisi na www.dell.com/regulatory_compliance.

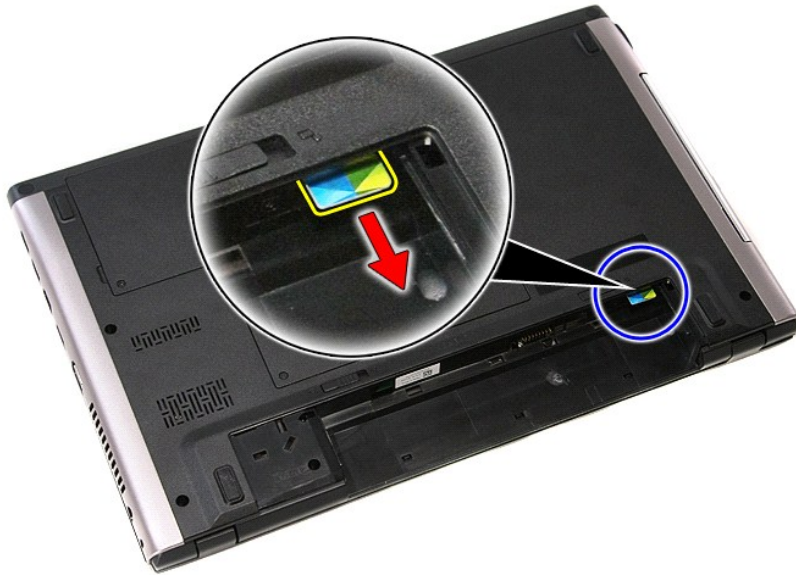
Odstranitev kartice SIM



1. Sledite navodilom v poglavju [Preden začnete z delom znotraj računalnika](#).
2. Odstranite [baterijo](#).
3. Pritisnite kartico SIM, da jo sprostite iz računalnika.



4. Izvlecite kartico SIM iz računalnika.



Ponovna namestitev kartice SIM

Za namestitev kartice SIM zgornje korake opravite v obratnem vrstnem redu.

[Nazaj na vsebino](#)

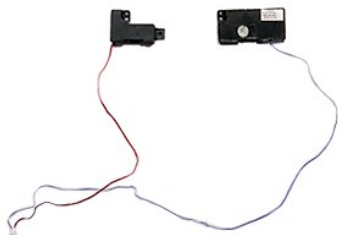
[Nazaj na vsebino](#)

Zvočnik

Priročnik za servisiranje Dell™ Vostro™ 3500

⚠ OPOZORILO: Pred posegom v računalnik preberite varnostne informacije, ki so priložene računalniku. Za dodatne informacije o varni uporabi glejte spletno stran Normativna skladnost s predpisi na www.dell.com/regulatory_compliance.

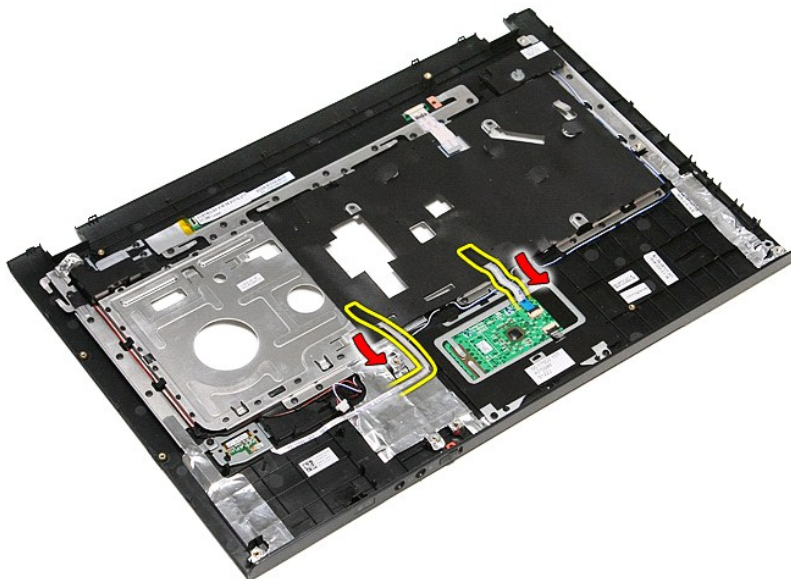
Odstranjevanje zvočnika



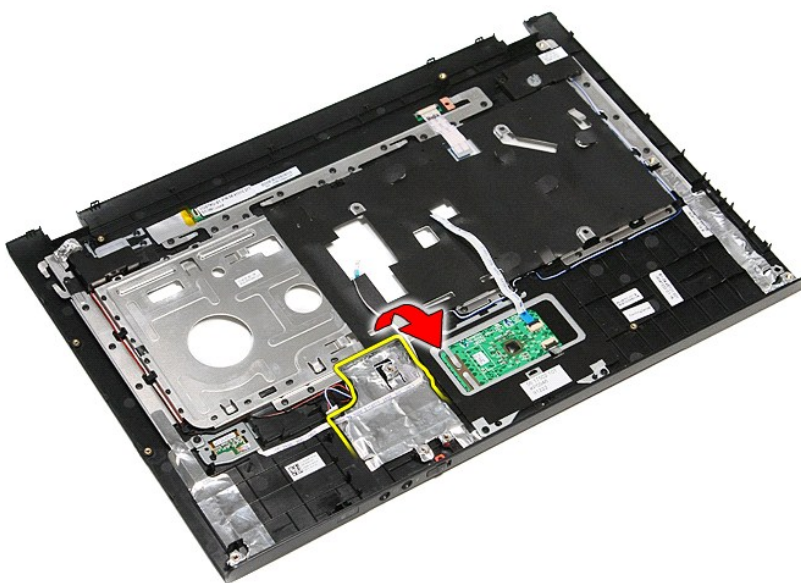
1. Sledite navodilom v poglavju [Preden začnete z delom znotraj računalnika](#).
2. Odstranite [baterijo](#).
3. Odstranite [pokrov osnovne plošče](#).
4. Odstranite [trdi disk](#).
5. Odstranite [optični pogon](#).
6. Odstranite [tipkovnico](#).
7. Odstranite [naslon za dlani](#).
8. Odstranite trak, s katerim je kabel zvočnika pritrjen na sprednji del naslona za dlani.



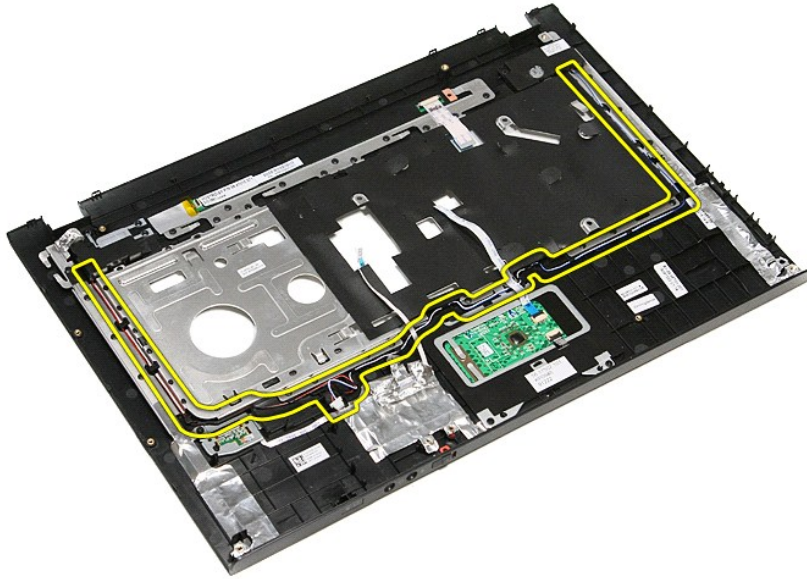
9. Odstranite podatkovni kabel sledilne ploščice in čitalnika prstnih odtisov iz napeljave na naslonu za dlani.



10. Odstranite srebrni trak, s katerim je kabel zvočnika pritrjen na sprednji del naslona za dlani.



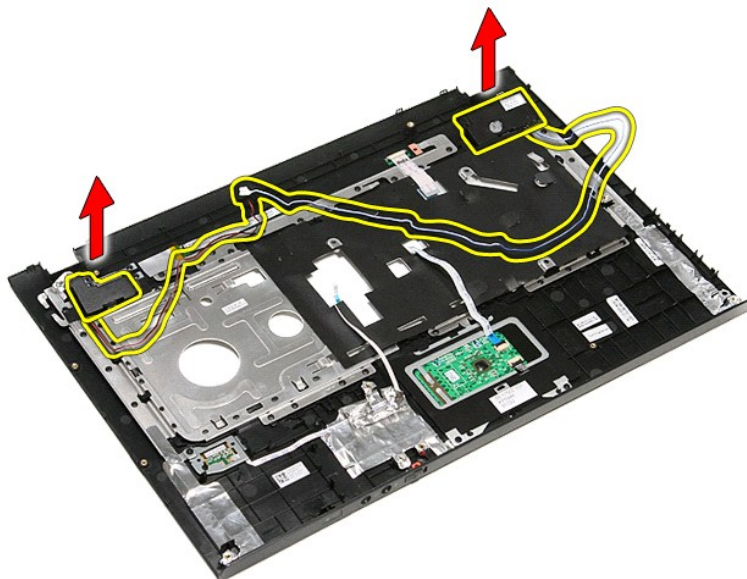
11. Snemite kable zvočnika iz napeljave na naslonu za dlani.



12. Odstranite vijake, s katerimi je tipkovnica pritrjena na naslon za dlani.



13. Zvočnike dvignite gor in stran od naslona za dlani.



Ponovna namestitvev zvočnika

Za ponovno namestitvev zvočnika zgornje korake opravite v obratnem vrstnem redu.


[Nazaj na vsebino](#)

[Nazaj na vsebino](#)

Tehnični podatki

Priročnik za servisiranje Dell™ Vostro™ 3500

- [Komunikacija](#)
- [Procesor](#)
- [ExpressCard](#)
- [Tipkovnica](#)
- [Informacije o sistemu](#)
- [Baterija](#)
- [Zvok](#)
- [Sledilna ploščica](#)
- [Napajalnik na izmenični tok](#)
- [Vrata in priključki](#)
- [Pogonj](#)
- [Video](#)
- [Mere](#)
- [Okolje](#)
- [Zaslon](#)
- [Pomnilnik](#)

 **OPOMBA:** ponudbe se lahko razlikujejo glede na regijo. Za več informacij o konfiguraciji računalnika kliknite **Start** → **Help and Support** (Pomoč in podpora) in izberite možnost za ogled informacij o svojem računalniku.

Informacije o sistemu	
Nabor vezij	Intel® HM57
Širina vodila DRAM	64 bitov
Flash EPROM	4 MB
Vodilo PCI-E	x16 PCI Express

Procesor	
Vrste	Intel Core™ serije i3 Intel Core serije i5 Intel Core serije i7
Predpomnilnik L1	32 KB na jedro
Predpomnilnik L1	256 KB na jedro
Predpomnilnik L3	do 4 MB v skupni rabi

Pomnilnik	
Vrsta	DDR3 SDRAM
Hitrost	1066 MHz ali 1333 MHz OPOMBA: dvojedrni procesorji Intel Core i3/i5/i7, ki so dobavljeni z vašim računalnikom, podpirajo tako 1066 MHz kot 1333 MHz pomnilniški modul. Vendar dvojedrni procesorji delujejo le s 1066 MHz pomnilniškimi moduli.
Priključki	dve reži SODIMM
Kapacitete modulov	1 GB, 2 GB ali 4 GB
Najmanjša količina pomnilnika	1 MB
Največja količina pomnilnika	8 GB
OPOMBA: Samo 64-bitni operacijski sistemi lahko zaznajo kapaciteto pomnilnika, ki je večja od 4 GB.	

Video	
Vrsta	podpira tako vgrajeno kot ločeno grafično kartico
Krmilnik:	
Vgrajen	Grafični predstavnostni pospeševalnik Intel® visoke ločljivosti
Ločen	NVIDIA GeForce 310M
Izhod	15-pinski priključek VGA

Zvok	
Vrsta	dvokanalni visoko ločljivostni zvočni kodek (HDA)
Krmilnik	IDT 92HD81
Zvočniki	dva
Vgrajeni ojačevalnik za zvočnike	2 W kanal
Nadzor glasnosti	gumbi za nastavitve medijev, programski meniji

Komunikacija	
Modem	Podpira samo zunanji USB modem (dodatna oprema)

Omrežni vmesnik	Realtek RTL8111TL
Brezžično omrežje	Kartica za brezžično krajevno omrežje (WLAN) Kartica za brezžično prostrano omrežje (WWAN) svetovna združljivost za mikrovalovni dostop (WIMAX) Brezžični Bluetooth®

ExpressCard	
<p>OPOMBA: Reža kartice ExpressCard NE podpira PC-kartice.</p>	
Priključek ExpressCard	Reža za ExpressCard
Podprte kartice	34 mm ExpressCard

Vrata in priključki	
Zvok	priključek za mikrofona, stereo priključek za slušalke/zvočnike
Video	15-pinski priključek VGA 19-pinski priključek HDMI
Omrežni vmesnik	Priključek RJ-45
USB	tri priključki, združljivi z USB 2.0 en priključek, združljiv z eSATA/USB 2.0
Bralnik pomnilniških kartic	8v1 bralnik pomnilniških kartic
kartica Mini-card	podpora PCI-E Half-Mini Card za WLAN podpora PCI-E Full-Mini Card za WWAN podpora PCI-E 6250 Half-Mini Card za WiMax

Pogoni	
Trdi disk	SATA 2 HDD Mobilni SATA 2 HDD
Optični pogon	DVD+/-RW Blu-ray

Zaslon	
Vrsta	15,60-palčni, zaščita proti bleščanju (AG), true life (TL), visoka definicija - nizki stroški (LC), bela dioda (WLED)
Aktivno območje (X/Y)	344,232 mm x 193,536 mm
Mere:	
Višina	209,50 mm (08,25 palca)
Širina	359,30 mm (14,15 palca)
Diagonala	396,24 mm (15,60 palca)
Najvišja ločljivost	1366 x 768 pri 262 K barvah
Najvišja svetlost	200 nitov
Vidni kot	0° (zaprt) do 135°
Hitrost osveževanja	60 Hz
Koti gledanja:	
vodoraven	40/40
navpičen	10/30
Naklon pike	0,252 mm

Tipkovnica	
Število tipk	v Združenih državah: 86 tipk v Veliki Britaniji: 87 tipk v Braziliji: 87 tipk na Japonskem: 90 tipk
Razporeditev	QWERTY/AZERTY/Kanji

Sledilna ploščica	
Aktivno območje:	
os X	81,0 mm
os Y	42,0 mm

Baterija	
Vrsta	4-celična «pametna» litij-ionska (2,6 Ahr) 6-celična «pametna» litij-ionska (2,6 Ahr) 9-celična «pametna» litij-ionska (2,8 Ahr)
Čas polnjenja pri izklopljenem računalniku	približno 4 ure (pri popolnoma izpraznjeni bateriji)

Čas delovanja	Čas delovanja baterije je odvisen od pogojev delovanja in se lahko znatno zmanjša v določenih pogojih z veliko porabo energije.
Življenjska doba	približno 300 ciklov polnjenja/praznjenja
Globina:	
4-celična/6-celična/9-celična	57,80 mm (2,27 palca)
Višina:	
4-celična/6-celična	20,80 mm (0,81 palca)
9-celična	40,15 mm (1,58 palca)
Širina	
4-celična/6-celična/9-celična	255,60 mm (10,06 palca)
Teža:	
4-celična	250,00 kg
6-celična	340,00 kg
9-celična	504,50 kg
Napetost:	
4-celična	14,80 V pri enosmernem toku
6-celična/9-celična	11,10 V pri enosmernem toku
Temperaturno območje:	
Med delovanjem	od 0 do 35 °C (od 32 do 95 °F)
Shranjevanje	od -40 do ~65 °C (od -40 °F do 149 °F)
Gumbna baterija	3 V litijeva gumbna baterija CR2032

Napajalnik na izmenični tok	
Vhodna napetost	100–240 V AC
Vhodni tok (najvišji)	2,5 A
Vhodna frekvenca	od 50 Hz do 60 Hz
Izhodna moč	65 W ali 90 W
Izhodni tok	
65 W	4,34 A (najvišji pri štirisekundnem impulzu) 3,34 A (neprekinjen)
90 W	5,62 A (najvišji pri štirisekundnem impulzu) 4,62 A (stalen)
Globina:	
65 W	57,80 mm (2,27 palca)
90 W	70,00 mm (2,75 palca)
Višina:	
65 W	28,30 mm (1,11 palca)
90 W	22,60 mm (0,88 palca)
Širina	
65 W	137,20 mm (5,40 palca)
90 W	147,00 mm (5,78 palca)
Temperaturno območje:	
Med delovanjem	od 0 do 35 °C (od 32 do 95 °F)
Shranjevanje	od -40 °C do 65 °C (-40 °F do 149 °F)

Mere	
Globina	250,00 mm (9,84 palca)
Višina	22,90 mm–31,90 mm (0,90–1,25 palca) s 6-celično baterijo in območjem izven baterije
Širina	375,00 mm (14,76 palca)
Teža	2,30 kg s 4-celično baterijo in pogoni za medije

Okolje	
Temperaturno območje:	
Med delovanjem	od 0 do 35 °C (od 32 do 95 °F)
Med nedelovanjem	od -40 do ~65 °C (od -40 °F do 149 °F)
Relativna vlažnost (najvišja):	
Med delovanjem	10 % do 90 % (brez kondenzacije)
Med nedelovanjem	20 % do 95 % (brez kondenzacije)
Najvišja raven treslajev:	

Med delovanjem	0,66 Grms (2-600 Hz)
Med nedelovanjem	1,30 Grms (2-600 Hz)
OPOMBA: Tresljaji se merijo z uporabo naključnega spektra tresljajev, ki posnema uporabniško okolje.	
Največji udarec:	
Med delovanjem	110 G (2 ms)
Med nedelovanjem	160 G (2 ms)
OPOMBA: Udarec se meri pri izklopljenem trdem disku in plosinusnem impulzu 2 ms.	

[Nazaj na vsebino](#)

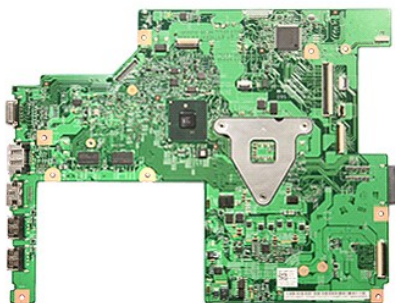
[Nazaj na vsebino](#)

Sistemska plošča

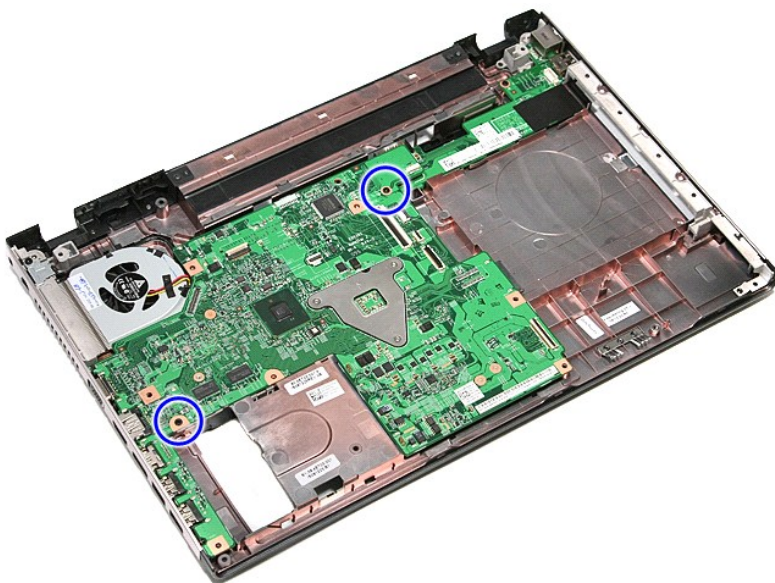
Priročnik za servisiranje Dell™ Vostro™ 3500

⚠ OPOZORILO: Pred posegom v računalnik preberite varnostne informacije, ki so priložene računalniku. Za dodatne informacije o varni uporabi glejte spletno stran Normativna skladnost s predpisi na www.dell.com/regulatory_compliance.

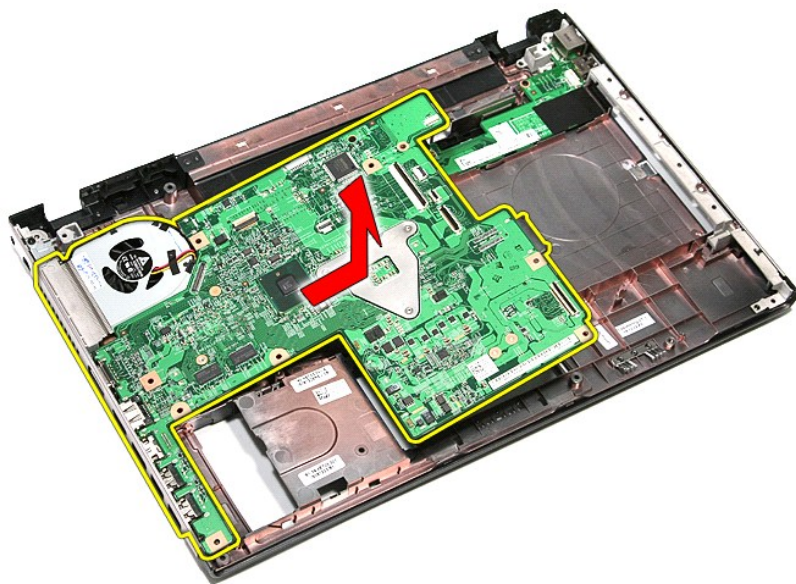
Odstranjevanje sistemske plošče



1. Sledite navodilom v poglavju [Preden začnete z delom znotraj računalnika](#).
2. Odstranite [baterijo](#).
3. Odstranite [pokrov osnovne plošče](#).
4. Odstranite [trdi disk](#).
5. Odstranite [optični pogon](#).
6. Odstranite [kartico za brezžično lokalno omrežje \(WLAN\)](#).
7. Odstranite [kartico za brezžično prostrano omrežje \(WWAN\)](#).
8. Odstranite [pomnilnik](#).
9. Odstranite [tipkovnico](#).
10. Odstranite [naslon za dlani](#).
11. Odstranite [sklop zaslona](#).
12. Odstranite [ležišče kartice ExpressCard](#).
13. Odstranite [gumbno baterijo](#).
14. Odstranite vijake, s katerimi je sistemska plošča pritrjena na računalnik.



15. Previdno dvignite sistemsko ploščo gor in stran od računalnika.



Ponovna namestitev sistemske plošče

Za ponovno namestitev sistemske plošče zgornje korake opravite v obratnem vrstnem redu.

[Nazaj na vsebino](#)

[Nazaj na vsebino](#)

Kartica za brezžično lokalno omrežje (WLAN)

Priročnik za servisiranje Dell™ Vostro™ 3500

⚠ OPOZORILO: Pred posegom v računalnik preberite varnostne informacije, ki so priložene računalniku. Za dodatne informacije o varni uporabi glejte spletno stran Normativna skladnost s predpisi na www.dell.com/regulatory_compliance.

Odstranitev kartice WLAN



1. Sledite navodilom v poglavju [Preden začnete z delom znotraj računalnika](#).
2. Odstranite [baterijo](#).
3. Odstranite [pokrov osnovne plošče](#).
4. Odklopite antenska kabla s kartice WLAN.



5. Odstranite vijak, s katerim je kartica WLAN pritrjena na sistemsko ploščo.



6. Kartico WLAN povlecite stran od priključka na sistemski plošči in jo odstranite iz računalnika.



Namestitev kartice WLAN

Za ponovno namestitev kartice WLAN zgornje korake opravite v obratnem vrstnem redu.

[Nazaj na vsebino](#)

Posegi v računalnik

Priročnik za servisiranje Dell™ Vostro™ 3500

- [Pred posegom v notranjost računalnika](#)
- [Priporočena orodja](#)
- [Izklop računalnika](#)
- [Po posegu v notranjost računalnika](#)

Pred posegom v notranjost računalnika

Upoštevajte ta varnostna navodila, da zaščitite računalnik pred morebitnimi poškodbami in zagotovite lastno varnost. Če ni drugače navedeno, se pri vseh postopkih, vključenih v ta dokument, predpostavlja, da so zagotovljeni naslednji pogoji:

- 1 Opravili ste korake v poglavju [Posegi v računalnik](#).
- 1 Prebrali ste varnostna navodila, priložena računalniku.
- 1 Komponento lahko zamenjate ali namestite z izvršitvijo postopka odstranitve v obratnem vrstnem redu (če ste jo kupili posebej).

⚠ OPOZORILO: Pred posegom v notranjost računalnika preberite varnostne informacije, ki so priložene računalniku. Dodatne informacije o varnem delu so na voljo na domači strani za skladnost s predpisi na naslovu www.dell.com/regulatory_compliance.

⚠ POZOR: Večino popravil lahko opravlja samo certificirani serviser. Vi lahko opravljate samo postopke v zvezi z odpravljanjem težav in enostavna popravila, ki so opredeljena v dokumentaciji izdelka, ali opravila, za katera vam je navodila posredovalo osebje servisne ali podporne službe po spletu ali telefonu. Škode zaradi servisiranja, ki ga Dell ni pooblastil, garancija ne pokriva. Preberite in upoštevajte varnostna navodila, ki so priložena izdelku.

⚠ POZOR: Elektrostatično razelektritev preprečite tako, da uporabite zapestni trak za ozemljitev ali da se večkrat dotaknete nepobarvane kovinske površine, na primer priključka na zadnji strani računalnika.

⚠ POZOR: Previdno ravajte s komponentami in karticami. Ne dotikajte se delov kartice ali stikov na kartici. Kartico prijemajte samo za robove ali za kovinski nosilec. Komponente, kot je procesor, držite za robove in ne za nožice.

⚠ POZOR: Ko izklapljate kabel, vlecite priključek ali pritrdilno zanko in ne samega kabla. Nekateri kabli imajo priključek z zaklopnimi jezički; če izklapljate takšen kabel, pritisnite zaklopne jezičke, preden kabel odstranite. Ko priključke ločujete, poskrbite, da bodo zravnanji tako, da se njihovi stiki ne zvijejo. Tudi pred priključitvijo kabla preverite, ali sta oba priključka pravilno obrnjena in poravnana.

📌 OPOMBA: Barva vašega računalnika in nekaterih komponent se lahko razlikuje od prikazane v tem dokumentu.

Pred posegom v notranjost računalnika opravite naslednje korake, da se izognete poškodbam računalnika:

1. Delovna površina mora biti ravna in čista, s čimer preprečite nastajanje prask na pokrovu računalnika.
2. Izključite računalnik (glejte poglavje [Izklop računalnika](#)).
3. Če je računalnik priključen v priključno napravo (priključeno), kot je medijska baza ali ploščata baterija (dodatna oprema), ga odklopite.

⚠ POZOR: Če želite izklopiti omrežni kabel, najprej odklopite kabel iz računalnika in nato iz omrežne naprave.

4. Iz računalnika odklopite vse omrežne kable.
5. Odklopite računalnik in vse priključene naprave iz električnih vtičnic.
6. Izključite zaslon in računalnik z zgornjo stranjo navzdol postavite na ravno delovno površino.

⚠ POZOR: Pred servisiranjem računalnika odstranite glavno baterijo, da preprečite poškodbe systemske plošče.

7. Odstranite glavno baterijo (glejte [Baterija](#)).
8. Obrnite računalnik tako, da bo zgornja stran spet zgoraj.
9. Vključite zaslon.
10. Pritisnite gumb za vklop, da ozemljite systemsko ploščo.

⚠ POZOR: Preden odprete zaslon, vedno izključite računalnik iz električne vtičnice, da preprečite možnost električnega udara.

⚠ POZOR: Preden se dotaknete česar koli znotraj računalnika, se razelektrite tako, da se dotaknete nepobarvane kovinske površine, na primer kovine na zadnji strani računalnika. Med delom se občasno dotaknite nepobarvane kovinske površine, da sprostite statično elektriko, ki lahko poškoduje notranje komponente.

11. Iz ustreznih rež odstranite pomnilniške kartice ExpressCard ali Smart Card.
12. Odstranite trdi disk (glejte [Trdi disk](#)).

Priporočena orodja

Za postopke, navedene v tem dokumentu, boste verjetno potrebovali naslednja orodja:


- 1 majhen ploščat izvijač
- 1 izvijač Phillips št. 0
- 1 izvijač Phillips št. 1
- 1 majhno plastično pero
- 1 CD s programom za posodobitev BIOS-a

Izklop računalnika

⚠ POZOR: Preden izključite računalnik, shranite in zaprite vse odprte datoteke ter zaprite vse odprte programe, da preprečite izgubo podatkov.

1. Zaustavite operacijski sistem:

I V sistemu Windows Vista®:

Kliknite **Start** , kliknite puščico v spodnjem desnem kotu menija **Start**, kot je prikazano spodaj, in nato kliknite **Shut Down** (Zaustavitev sistema).



I V sistemu Windows® XP:

Kliknite **Start** → **Izklop računalnika** → **Izklopi**.

Računalnik se izklopi, ko se zaključi postopek zaustavitve operacijskega sistema.

2. Zagotovite, da so računalnik in vse priključene naprave izklopljene. Če se računalnik in priključene naprave niso samodejno izkjučili ob zaustavitvi operacijskega sistema, pritisnite in za 6 sekund zadržite gumb za vklop, da jih izklopite.

Po posegu v notranjost računalnika

Ko dokončate kateri koli postopek zamenjave, pred vklopom računalnika priključite vse zunanje naprave, kartice in kable.

△ POZOR: Uporabljajte samo baterijo, ki je namenjena temu Dellovem računalniku, da računalnika ne poškodujete. Ne uporabljajte baterij, ki so namenjene drugim Dellovim računalnikom.

1. Priključite vse zunanje naprave, kot so podvojevalnik vrat, ploščata baterija ali medijska baza, in ponovno namestite vse kartice, kot je ExpressCard.

△ POZOR: Omrežni kabel priključite tako, da najprej priključite kabel v omrežno napravo in nato v računalnik.

2. Priključite vse telefonske ali omrežne kable v računalnik.
3. Ponovno namestite [baterijo](#).
4. Računalnik in vse priključene naprave priključite v električne vtičnice.
5. Vključite računalnik.

[Nazaj na vsebino](#)

[Nazaj na vsebino](#)

Kartica za brezžično prostrano omrežje (WWAN)

Priročnik za servisiranje Dell™ Vostro™ 3500

⚠ OPOZORILO: Pred posegom v računalnik preberite varnostne informacije, ki so priložene računalniku. Za dodatne informacije o varni uporabi glejte spletno stran Normativna skladnost s predpisi na www.dell.com/regulatory_compliance.

Odstranitev kartice WWAN



1. Sledite navodilom v poglavju [Preden začnete z delom znotraj računalnika](#).
2. Odstranite [baterijo](#).
3. Odstranite [pokrov osnovne plošče](#).
4. Odklopite antenska kablja s kartice WWAN.



5. Odstranite vijak, s katerim je kartica WWAN pritrjena na sistemsko ploščo.



6. Kartico WWAN povlecite stran od priključka na sistemski plošči in jo odstranite iz računalnika.



Ponovna namestitev kartice WWAN

Za ponovno namestitev kartice WWAN zgornje korake opravite v obratnem vrstnem redu.

[Nazaj na vsebino](#)